



ООО «Археологическая экспедиция»

346580 РФ, Ростовская область, сл. Родионово-Несветайская, пер. Колхозный, д. 11а,
Расч/сч. №40702810626160000550 в Дополнительный офис "Нахичеванский" Филиала
"Ростовский" АО "АЛЬФА-БАНК" г.Ростов-на-Дону, к/сч. №3010181050000000207,
БИК 046015207, тел. +7 (918) 554-74-28, e-mail: arhexp@mail.ru
ИНН6130009816 КПП613001001

**Заказчик – Общество с ограниченной ответственностью
«АСП» холдинг «РусЭнерго»**

Технический отчет

**о результатах проведения археологических полевых работ
(разведки) в зоне проектирования объекта по титулу:**

**«Реконструкция ВЛ 330кВ Черкесск – Ильенко, (вынос участка
ВЛ (№64-77) из оползневой зоны)»**

**в Прикубанском и Усть-Джегутинском муниципальных
районах Карачаево-Черкесской Республики**

Генеральный директор



Е.В. Мирошникенко

Ответственный исполнитель




В.В. Матаев

Ростовская область

2023



Список исполнителей

<i>(должность)</i>	<i>(выполненная работа)</i>	<i>(подпись, дата)</i>	<i>(инициалы, фамилия)</i>
Ведущий специалист	Текстовая часть		В.В. Матаев
Научный сотрудник	Графическая часть		А.А. Гущина
Генеральный директор	Проверил		Е.В. Мирошниченко

Объект: «Реконструкция ВЛ 330кВ Черкесск – Ильенко, (вынос участка ВЛ (№64-77) из оползневой зоны)»

Заказчик: Общество с ограниченной ответственностью «АрхСтройПроект» холдинг «РусЭнерго» (ООО «АСП» холдинг «РусЭнерго»), Челябинская область, г. Челябинск, пр-т Свердловский, д.30Б, этаж 6, ИНН 7417016038, КПП 744701001, ОГРН 1077417000693, тел. +7 (351) 247-65-20, e-mail: asp@russenergo.ru

Исполнитель: Общество с ограниченной ответственностью «Археологическая экспедиция», Ростовская область, сл. Родионово-Несветайская, пер. Колхозный, д. 11а, ИНН: 6130009816; КПП: 613001001; ОГРН: 1156171000094. тел. +7 (918) 554-74-38, e-mail: arhexp@mail.ru

Аннотация

В сентябре 2023 г. археологическим отрядом ООО «Археологическая экспедиция» на основании договора №07/1-АРХ от 27.07.2023 г., заключенного с ООО «АСП» холдинг «РусЭнерго», по объекту: «Реконструкция ВЛ 330кВ Черкесск – Ильенко, (вынос участка ВЛ (№64-77) из оползневой зоны)» в Прикубанском и Усть-Джегутинском муниципальных районах Карачаево-Черкесской Республики, проведены археологические полевые работы (разведки) землеотвода проектируемых объектов общей протяженностью 4 123 м.

Географические координаты поворотных точек границ землеотвода приведены в Таблице координат в Приложении к отчету (Главы 8.1.).

Проектом предусмотрена реконструкция участка КВЛ 330 кВ Черкесск – Ильенко в пролёте опор №№64-77 по существующему коридору КВЛ 330 кВ. Все проектируемые объекты расположены в границах землеотвода – постоянных и временных отводов проектируемых объектов. Объект проектирования линейный, землеотвод расположен в границах земельных участков КН 09:07:0000000:20472, 09:07:0021001:10, 09:07:0021001:11, 09:07:0021001:14, 09:07:0021001:15, 09:07:0021001:209, 09:07:0021001:61, 09:07:0021001:16, 09:07:0021001:217, 09:07:0021001:221, 09:07:0021001:18, 09:07:0021001:19, 09:02:0070501:1166, 09:02:0070501:822, 09:02:0070501:823, 09:02:0240101:166, 09:02:0070501:824, 09:02:0070502:712, 09:02:0070502:173, 09:02:0070502:129, 09:02:0070502:251, 09:02:0070502:130, 09:02:0070502:131, 09:02:0070502:716.

Археологические полевые работы (разведка) проведены на основании разрешения (Открытого листа) №3528-2023, выданного Министерством культуры Российской Федерации 22.08.2023 г. Матаеву Василию Владимировичу.

Полевые работы проводились южнее с. Пристань Прикубанского муниципального района и восточнее с. Койдан Усть-Джегутинского муниципального района Карачаево-Черкесской Республики. В ходе



археологической разведки выполнены: визуальный осмотр территории землеотвода, фотофиксация общих видов, выкопаны 4 археологических шурфа размером 1х2 м общей площадью 8 кв.м., осуществлена 1 археологическая зачистка на существующем обнажении грунта длиной 1,5 м.

В результате установлено, что на момент проведения археологических полевых работ на территории землеотвода:

- объекты археологического наследия, включенные в единый государственный реестр объектов культурного наследия, отсутствуют;
- выявленные объекты археологического наследия отсутствуют;
- объекты, обладающие признаками объекта археологического наследия, отсутствуют.



СОДЕРЖАНИЕ

Аннотация	4
1. Введение	7
2. Нормативно-правовые акты	9
3. Методика исследования	18
4. Историко-географическая характеристика	21
4.1. География и геоморфология района	21
4.2. Историографический обзор	22
5. Описание землеотвода и проектируемых объектов	30
6. Археологическая разведка в зоне планируемого строительства	32
6.1. Шурфовочные и зачистные работы	32
7. Заключение	36
8. Приложения	38
8.1. Географические координаты поворотных точек границ территории землеотвода	38
8.2. Список сокращений	46
8.3. Список источников и литературы	46
8.4. Техническое задание на выполнение научно-исследовательских археологических работ (разведок)	50
8.5. Письмо Управления Карачаево-Черкесской Республики по сохранению, использованию, популяризации и государственной охране объектов культурного наследия	55
8.6. Копия Открытого листа №3528-2023 от 22.08.2023 г.	57
8.7. Иллюстрации	58

1. Введение

В сентябре 2023 г. археологическим отрядом ООО «Археологическая экспедиция» по объекту: «Реконструкция ВЛ 330кВ Черкесск – Ильенко, (вынос участка ВЛ (№64-77) из оползневой зоны)» в Прикубанском и Усть-Джегутинском муниципальных районах Карачаево-Черкесской Республики, проведены археологические полевые работы (разведки) землеотвода проектируемых объектов общей протяженностью 4 123 м (рис. 1-6).

Археологические полевые работы проводились на основании договора №07/1-APX от 27.07.2023 г., заключенного с ООО «АСП» холдинг «РусЭнерго». Источник финансирования – средства Заказчика.

Археологические полевые работы (разведка) проведены на основании разрешения (Открытого листа) №3528-2023, выданного Министерством культуры Российской Федерации 22.08.2023 г. Матаеву Василию Владимировичу.

Основной целью проведения археологических полевых работ (разведки) является установление наличия (отсутствия) объектов археологического наследия, включенных в единый государственный реестр объектов культурного наследия, выявленных объектов археологического наследия, объектов, обладающих признаками объекта археологического наследия, расположенных в границах землеотвода, а также на землях, непосредственно связанных с ним.

Задачами проведения археологических полевых работ (разведки) являются:

- Проведение полного комплекса археологических работ на землеотводе в соответствии с законодательством Российской Федерации, методическими рекомендациями проведения археологических полевых работ, условиями договоров с заказчиком работ;
- Подготовка отчетной документации о результатах проведенных археологических полевых работ.



Для выполнения поставленных задач была проведена детальная археологическая разведка территории землеотвода проектируемых объектов (рис. 1-51).

В ходе археологической разведки выполнены: визуальный осмотр территории землеотвода, фотофиксация общих видов, выкопаны 4 археологических шурфа размером 1х2 м общей площадью 8 кв.м., осуществлена 1 археологическая зачистка на существующем обнажении грунта длиной 1,5 м.

При подготовке отчета использованы: единый государственный реестр объектов культурного наследия (памятников истории и культуры) народов Российской Федерации; Публичная кадастровая карта Карачаево-Черкесской Республики; материалы архива Управления Карачаево-Черкесской Республики по сохранению, использованию, популяризации и государственной охране объектов культурного наследия; научная литература; топографические карты; космоснимок Yandex (время обращения к ресурсам – август 2023 г.; даты съемки космоснимка – 2022 г.).



2. Нормативно-правовые акты

Работы проводились в соответствии со следующими законами и нормативными документами:

- Федеральный закон от 25.06.2002 г. № 73-ФЗ «Об объектах культурного наследия (памятниках истории и культуры) народов Российской Федерации» (далее – Федеральный закон № 73-ФЗ);

- Федеральный закон от 22.10.2014 г. № 315-ФЗ «О внесении изменений в Федеральный закон «Об объектах культурного наследия (памятниках истории и культуры) народов Российской Федерации» и отдельные законодательные акты Российской Федерации»;

- Федеральный закон от 27.06.2011 г. № 163-ФЗ «О ратификации Европейской конвенции об охране археологического наследия (пересмотренной)»;

- Постановление Правительства РФ от 24.10.2022 № 1893 «Об утверждении Правил выдачи, приостановления и прекращения действия разрешений (открытых листов) на проведение работ по выявлению и изучению объектов археологического наследия, включая работы, имеющие целью поиск и изъятие археологических предметов, и о признании утратившими силу некоторых актов Правительства Российской Федерации»;

- Постановление Правительства Российской Федерации от 12.09.2015 № 972 об утверждении положения о зонах охраны объектов культурного наследия (памятников истории и культуры) народов Российской Федерации и о признании утратившими силу отдельных положений нормативных правовых актов Правительства Российской Федерации (далее – Положение № 972);

- Постановление Правительства Российской Федерации от 15.07.2009 г. № 569 об утверждении положения о государственной историко-культурной экспертизе;

- Приказ Министерства культуры Российской Федерации от 03.10.2011 г. № 954 об утверждении положения о едином государственном реестре объектов культурного наследия (памятников истории и культуры) народов Российской Федерации

федерации»;

- Приказ Министерства культуры Российской Федерации от 04.06.2015 г. № 1745 об утверждении требований к составлению проектов границ территорий объектов культурного наследия;

- Закон Карачаево-Черкесской Республики от 02.06.2006 № 36-РЗ «Об объектах культурного наследия (памятниках истории и культуры) народов Российской Федерации на территории Карачаево-Черкесской Республики» (в ред. Законов КЧР от 12.11.2007 N 72-РЗ, от 29.12.2009 N 94-РЗ)»;

- Положение о порядке проведения археологических полевых работ (археологических раскопок и разведок) и составления научной отчетной документации, утвержденным постановлением Бюро Отделения историко-филологических наук Российской академии наук от 20.06.2018 г. № 32 (далее – Положение № 32);

- Методика определения границ территорий объектов археологического наследия, рекомендованная к применению письмом Министерства культуры Российской Федерации от 27.01.2012 № 12-01-39/05-АБ;

- ГОСТ Р 55627-2013 «Археологические изыскания в составе работ по реставрации, консервации, ремонту и приспособлению объектов культурного наследия» (дата введения в действие – 01.04.2014).

Исходя из анализа законодательства по охране объектов археологического наследия, проведение археологических работ базируется на приведенных ниже правовых нормах.

В ст. 3 Федерального закона № 73-ФЗ дается четкое определение того, что именно относится к объектам культурного наследия – это объекты недвижимого имущества (включая объекты археологического наследия) и иные объекты с исторически связанными с ними территориями, произведениями живописи, скульптуры, декоративно-прикладного искусства, объектами науки и техники и иными предметами материальной культуры, возникшие в результате исторических событий, представляющие собой ценность с точки зрения истории, археологии, архитектуры, градостроительства, искусства,



науки и техники, эстетики, этнологии или антропологии, социальной культуры и являющиеся свидетельством эпох и цивилизаций, подлинными источниками информации о зарождении и развитии культуры.

Под объектом археологического наследия понимаются частично или полностью скрытые в земле или под водой следы существования человека в прошлых эпохах (включая все связанные с такими следами археологические предметы и культурные слои), основным или одним из основных источников информации о которых являются археологические раскопки или находки. Объектами археологического наследия являются, в том числе городища, курганы, грунтовые могильники, древние погребения, селища, стоянки, каменные изваяния, стелы, наскальные изображения, остатки древних укреплений, производств, каналов, судов, дорог, места совершения древних религиозных обрядов, отнесенные к объектам археологического наследия культурные слои.

Под археологическими предметами понимаются движимые вещи, основным или одним из основных источников информации о которых независимо от обстоятельств их обнаружения являются археологические раскопки или находки, в том числе предметы, обнаруженные в результате таких раскопок или находок.

Под культурным слоем понимается слой в земле или под водой, содержащий следы существования человека, время возникновения которых превышает сто лет, включающий археологические предметы

Частями 1 и 2 ст. 3.1 Федерального закона № 73-ФЗ установлено, что территорией объекта культурного наследия является территория, непосредственно занятая данным объектом культурного наследия и (или) связанная с ним исторически и функционально, являющаяся его неотъемлемой частью. В территорию объекта культурного наследия могут входить земли, земельные участки, части земельных участков, земли лесного фонда, водные объекты или их части, находящиеся в государственной или муниципальной собственности либо в собственности физических или юридических лиц.



Границы территории объекта культурного наследия могут не совпадать с границами существующих земельных участков. Границы территории объекта археологического наследия определяются на основании археологических полевых работ.

Вместе с тем частью 7 ст. 3.1 Федерального закона № 73-ФЗ определено, что сведения о границах территории объекта культурного наследия, об ограничениях использования объекта недвижимого имущества, находящегося в границах территории объекта культурного наследия, учитываются в государственном кадастре недвижимости. Отсутствие в государственном кадастре недвижимости сведений не является основанием для несоблюдения требований к осуществлению деятельности в границах территории объекта культурного наследия.

Согласно части 5 ст. 5 Федерального закона № 73-ФЗ, устанавливаются требования к осуществлению деятельности в границах территории объекта культурного наследия и особый режим использования земельного участка или его части, в границах которых располагается объект археологического наследия.

Особый режим использования земельного участка, в границах которого располагается объект археологического наследия, предусматривает возможность проведения археологических полевых работ в порядке, установленном Федеральным законом, земляных, строительных, мелиоративных и иных работ при условии обеспечения сохранности объекта археологического наследия, включенного в единый государственный реестр объектов культурного наследия (памятников истории и культуры) народов Российской Федерации, либо выявленного объекта археологического наследия, а также обеспечения доступа граждан к указанным объектам.

В том числе ст. 30 Федерального закона № 73-ФЗ определяется, что земли, подлежащие воздействию земляных, строительных, мелиоративных, хозяйственных работ, работ по использованию лесов и иных работ, в случае, если орган охраны объектов культурного наследия не имеет данных об



отсутствии на указанных землях объектов культурного наследия, включенных в реестр, выявленных объектов культурного наследия либо объектов, обладающих признаками объекта культурного наследия, являются объектами историко-культурной экспертизы.

Частями 1, 2, 3, 4 и 9 ст. 36 Федерального закона № 73-ФЗ также предусматриваются меры по обеспечению сохранности объектов культурного наследия, включенных в реестр, выявленных объектов культурного наследия, объектов, обладающих признаками объектов культурного наследия, принимаемые при проведении изыскательских, проектных, земляных, строительных, мелиоративных, хозяйственных и иных работ.

Проектирование и проведение земляных, строительных, мелиоративных, хозяйственных и иных работ осуществляются при отсутствии на данной территории объектов культурного наследия, либо при условии соблюдения техническим заказчиком (застройщиком) объекта капитального строительства, заказчиками других видов работ, лицом, проводящим указанные работы, требований ст. 36 Федерального закона № 73-ФЗ.

Изыскательские, проектные, земляные, строительные, мелиоративные и иные работы проводятся при условии соблюдения требований к осуществлению деятельности в границах территории объекта культурного наследия, особого режима использования земельного участка, в границах которого располагается объект археологического наследия, и при условии реализации согласованных соответствующим органом охраны объектов культурного наследия обязательных разделов об обеспечении сохранности указанных объектов культурного наследия в проектах проведения таких работ или проектов обеспечения сохранности указанных объектов культурного наследия либо плана проведения спасательных археологических полевых работ, включающих оценку воздействия проводимых работ на указанные объекты культурного наследия.

Строительные и иные работы на земельном участке, непосредственно связанном с земельным участком в границах территории объекта культурного



наследия, проводятся при наличии в проектной документации разделов об обеспечении сохранности указанного объекта культурного наследия или о проведении спасательных археологических полевых работ или проекта обеспечения сохранности указанного объекта культурного наследия либо плана проведения спасательных археологических полевых работ, включающих оценку воздействия проводимых работ на указанный объект культурного наследия, согласованных с региональным органом охраны объектов культурного наследия.

В случае обнаружения в ходе проведения изыскательских, проектных, земляных, строительных, мелиоративных и иных работ объекта, обладающего признаками объекта культурного наследия, в том числе объекта археологического наследия, заказчик указанных работ, технический заказчик (застройщик) объекта капитального строительства, лицо, проводящее указанные работы, обязаны незамедлительно приостановить указанные работы и в течение трех дней со дня обнаружения такого объекта направить в региональный орган охраны объектов культурного наследия письменное заявление об обнаруженном объекте культурного наследия.

Изменение проекта проведения работ, представляющих собой угрозу нарушения целостности и сохранности выявленного объекта культурного наследия, объекта культурного наследия, включенного в реестр, разработка проекта обеспечения их сохранности, проведение историко-культурной экспертизы выявленного объекта культурного наследия, спасательные археологические полевые работы на объекте археологического наследия, обнаруженном в ходе проведения земляных, строительных, мелиоративных и иных работ, а также работы по обеспечению сохранности указанных в настоящей статье объектов проводятся за счет средств заказчика указанных работ, технического заказчика (застройщика) объекта капитального строительства.

В случае невозможности обеспечить физическую сохранность объекта археологического наследия, в соответствии с ч. 2 ст. 40 Федерального закона №



73-ФЗ, под сохранением объекта археологического наследия понимаются спасательные археологические полевые работы, проводимые в порядке, определенном ст. 45.1 Федерального закона № 73-ФЗ, с полным или частичным изъятием археологических предметов из раскопов. Порядок проведения археологических полевых работ также устанавливается ст. 45.1 № 73-ФЗ.

Пунктом 2 Положения № 972 обусловлено, что на сопряженной с объектом культурного наследия территории может быть установлена одна или несколько зон охраны: охранный зона, зона регулирования застройки и хозяйственной деятельности, зона охраняемого природного ландшафта. Необходимый состав зон охраны объекта культурного наследия определяется соответствующим проектом.

Согласно п. 6 Положения № 972 границами зон охраны объекта культурного наследия являются линии, обозначающие территорию, за пределами которой осуществление градостроительной, хозяйственной и иной деятельности не оказывает прямое или косвенное негативное воздействие на сохранность данного объекта культурного наследия в его исторической среде. Обозначение указанных линий, а также координат характерных точек границ зон охраны объекта культурного наследия на картах (схемах) должно позволять однозначно определить границы зон охраны объекта культурного наследия с нормативным значением точности, предусмотренным для ведения государственного кадастра недвижимости.

Постановлением № 1893 определен порядок выдачи, приостановления и прекращения действия разрешений (открытых листов) на проведение археологических работ, а также требования к физическим и юридическим лицам, намеревающимся проводить такие работы.

Положением № 32 от 20.06.2018 г в соответствии с действующим законодательством определяются положения, относящиеся к порядку выдачи разрешений (открытых листов), проведению археологических работ, ответственности держателя разрешения (открытого листа) и организации, в которой он работает.

В соответствии с п. 3.16 Положения № 32 особым видом работ при археологических разведках являются работы на землеотводах: обследование земельных участков при изменении форм их хозяйственного использования или форм собственности (при передаче земельных участков в безвозмездное пользование, аренду, проведении сделок купли-продажи, наследовании, дарении и иных действиях, предусмотренных действующим законодательством).

Согласно п. 3.7 Положения № 32 категорически запрещается нарушение целостности объектов археологического наследия: шурфовка курганов, древних погребений, жилищных впадин, жальников или других визуально выраженных на поверхности объектов.

Пунктом 3.17 Положения № 32 устанавливается, что работы на землеотводах проводятся на основании разрешения (открытого листа), выданного на археологические разведки на земельных участках, подлежащих хозяйственному освоению, в целях выявления и обследования объектов археологического наследия (или установления факта их отсутствия) и определения границ территории объекта археологического наследия с обязательным производством локальных земляных работ (до 20 м² на каждом выявленном объекте археологического наследия).

Полевое обследование участков землеотводов в обязательном порядке предусматривает выполнение шурфовки и зачисток существующих обнажений.

При обследовании земельных участков, которые ранее не подвергались археологическому изучению, шурфовка проводится с непременным обоснованием целесообразности выбора места заложения шурфов и их видовой фотофиксацией. Предварительная оценка количества закладываемых шурфов проводится из расчета не менее одного шурфа на 1 га при площадных обследованиях или 1 км – при линейных.

Окончательное количество шурфов определяется с таким расчетом, чтобы обеспечить полное выявление и определение границ всех объектов археологического наследия, попадающих в пределы обследуемых земельных



участков (за исключением случаев, предусмотренных пунктом 3.7 настоящего Положения). При этом шурфы могут располагаться на обследуемой площади неравномерно. Их количество необходимо увеличивать на всех участках, перспективных для размещения объектов археологического наследия любого типа.

Шурфы обязательно закладываются вблизи современных и древних водотоков и водоемов, оврагов, балок и иных подобных объектов, как в пойме, так и на террасах, на территории исторических населенных пунктов (существующих и исчезнувших) и в пределах их хозяйственных зон, на всех водораздельных участках, потенциально пригодных для расположения объектов археологического наследия.

Бесперспективность шурфовки отдельных участков землеотвода должна быть убедительно обоснована и фотодокументирована.

Для шурфов, зачисток и зондажей на участках землеотводов обязательно определение географических координат при помощи приборов глобального позиционирования.

В соответствии со ст. 34 Федерального закона № 73-ФЗ в целях обеспечения сохранности объекта культурного наследия в его исторической среде на сопряженной с ним территории устанавливаются зоны охраны объекта культурного наследия: охранный зона, зона регулирования застройки и хозяйственной деятельности, зона охраняемого природного ландшафта. Необходимый состав зон охраны объекта культурного наследия определяется проектом зон охраны объекта культурного наследия. Порядок разработки проекта зон охраны объекта культурного наследия, требования к режимам использования земель и общие принципы установления требований к градостроительным регламентам в границах территорий данных зон устанавливаются Правительством Российской Федерации



3. Методика исследования

В соответствии с Положением №32, были выполнены следующие виды работ:

1. Предварительные работы. Этап включает в себя изучение архивных, библиографических и фондовых данных с целью формирования представления о насыщенности объектами археологического наследия (памятниками истории и культуры) района будущего проведения работ, а также определения их общей геолого-морфологической характеристики.

2. Полевые работы. Этап включает в себя проведение рекогносцировочных работ с целью формирования представления о значимости и насыщенности района исследований объектами археологического наследия (памятниками археологии) и уточнения историко-библиографических данных, проведение детальной археологической разведки – подробное обследование территорий исследования, поиск подъемного материала и иных основных признаков объектов археологического наследия, поиск перспективных для выявления объектов археологии зон, археологическая шурфовка и зачистка, анализ полученных результатов.

3. Камеральная обработка. На данном этапе проводится обработка полученных полевых данных, а также подготовка отчета о проведенных работах с использованием специализированного программного обеспечения.

Исходные данные, предоставленные заказчиком работ: топографические планы участков проектируемых объектов с полосой отвода в масштабе 1:1000 (рис. 7-11).

Так как в ходе строительства проектируемых объектов работы не должны выходить за пределы землеотвода, именно территория (границы) землеотвода является ориентиром для границ проведения археологической разведки. Таким образом, в рамках работ было проведено археологическое обследование землеотвода проектируемых объектов, общей площадью 12,9293 га. Географические координаты поворотных точек границ землеотвода приведены в Таблице координат в Приложении к отчету (Главы 8.1.).



Маршрут разведки определялся расположением обследуемого землеотвода. В ходе проведения археологических полевых работ обследована вся территория указанного землеотвода, а также территория за его пределами, необходимая для обеспечения сохранности объектов археологического наследия, расположенных на прилегающих к нему территориях. Особенно тщательно были осмотрены участки, на которых представлялось возможным выявить основные признаки наличия археологических объектов (предметы археологии, отличие грунта по цвету и структуре от окружающей почвы и т.д.).

Курганные насыпи на территории землеотвода и прилегающей территории отсутствуют. При проведении визуального обследования землеотвода подъемный материал не выявлен.

Для установления наличия/отсутствия объектов археологии поселенческого типа в удобных местах заложены и выкопаны 4 археологических шурфов размером 1x2 м общей площадью 8 кв. м., выполнена 1 зачистка существующего обнажения грунта длиной 1,5 м. Шурфы ориентированы сторонами по сторонам света, длинной осью вытянуты по линии север-юг, зачистка ориентированы по линии запад – восток. Шурфы и зачистка показали отсутствие признаков объектов археологии.

Переборка грунта при раскопе шурфов велась по пластам, условными горизонтами 0,2 м (с горизонтальной зачисткой до 0,25 м). Работа производилась ручным способом с использованием лопат и другого шанцевого инструмента. Глубина шурфов включала всю толщу современного и древнего почвенного горизонта, также была проведена контрольная прокопка верхней части археологически стерильного слоя, подстилающего почвенный горизонт (материка).

Всем шурфам по проекту присвоена сквозная нумерация по ходу обследования. При нивелировке шурфов за нулевой репер был принят самый высокий угол каждого шурфа. После завершения работ, фото- и графической фиксации шурфы были засыпаны.



Глубина зачистки включала всю толщу современного и древнего почвенного горизонта. Производилась нивелировка зачистки, за нулевой репер был принят самый высокий край зачистки.

Стратиграфия шурфов и зачистки в тексте приводится сверху вниз.

Все этапы работ подвергались фотофиксации, производимой на цифровые фотоаппараты FUJIFILM X-T200, FUJIFILM X-A3. Группа была также снабжена нивелирным комплектом VEGAL24, рулетками, шанцевым инструментом, чертёжными принадлежностями и т.д. для проведения шурфовочных и зачистных работ.

При подготовке отчета использованы: единый государственный реестр объектов культурного наследия (памятников истории и культуры) народов Российской Федерации; Публичная кадастровая карта Карачаево-Черкесской Республики; материалы архива Управления Карачаево-Черкесской Республики по сохранению, использованию, популяризации и государственной охране объектов культурного наследия; научная литература; топографические карты; космоснимок Yandex (время обращения к ресурсам – август 2023 г.; даты съемки космоснимка – 2022 г.).

4. Историко-географическая характеристика

4.1. География и геоморфология района

В административном отношении участок работ расположен: Усть-Джегутинский район, Прикубанский район, Карачаево-Черкесская Республика, РФ.

Климат района работ умеренно-континентальный.

В тектоническом плане район работ относится к киммерийским и альпийским структурно-формационным зонам. Согласно орографической схеме, район работ относится к Пастбищенскому хребту, рельеф представляет собой холмистую местность, местами пересекаемую мелкими каналами.

Гидрография района изысканий представлена рекой Абазинка, а также ручьями без названия и прудами, которые принимают талые и дождевые воды. Абазинка (Тохтамыш) — река в России, протекает в Карачаево-Черкесии. Правый приток Кубани. Название реки произошло от этнонима абаза. Река Абазинка берёт начало в урочище Волчьих Ворота, течёт на северо-запад по открытой местности, протекает в коллекторе под Большим Ставропольским каналом и впадает в Кубань у села Чапаевское севернее Черкесска. Длина реки составляет 35 км.

В гидрогеологическом отношении горноскладчатое сооружение Большого Кавказа представляет собой Большекавказскую гидрогеологическую область, которая окружена артезианскими бассейнами: с северо-востока - Азово-Кубанским и Терско-Кумским, а с югозапада - Черноморским (Рионским) и Куринским. Большой Кавказ является областью питания водоносных горизонтов и комплексов прилегающих частей артезианских бассейнов. Территория Карачаево-Черкесии целиком входит в состав Большекавказской гидрогеологической области. Район работ относится к Невинномысскому артезианскому бассейну.

В ходе геологических изысканий были вскрыты грунтовые воды.

В геологическом строении участка изысканий принимают участие:



Верхнеплейстоценовые коллювиально-делювиальные отложения (cdIII).

Сверху отложения перекрыты почвенно-растительным слоем (cdIV).

Выделенные ИГЭ:

Слой II Почвенно-растительный слой, вскрыт большинством скважин и залегает повсеместно от поверхности слоем мощностью 0,4 - 1,4 м, абсолютные отметки подошвы 791,00 - 870,30.

ИГЭ - I Глина твердая с дресвой карбонатов и осадочных пород, редкими прослоями щебенистых грунтов, вскрыт большинством скважин и залегает повсеместно в виде слоя мощностью 7,0 - 16,6 м в интервале глубин от 0,4 до 17,0 м, абсолютные отметки подошвы 783,50 - 863,30.

4.2. *Историографический обзор*

Обследованный землеотвод частично находится в Прикубанском и Усть-Джегутинском муниципальных районах Карачаево-Черкесской Республики.

Внимание исследователей территория современного Прикубанского района Карачаево-Черкесской Республики привлекла еще в конце XIX в. Так Е.Д. Фелициным в 1882 г. были отмечены многочисленные курганы на территории района, а также укрепление/городище, локализуемое к юго-востоку от Большого Соленого озера (ныне – Кубанское водохранилище). Им же отмечались и большие курганы близ р. Овечка¹. Однако первые научные исследования памятников археологии на территории современного Прикубанского района начались только в предвоенные годы. В 1933-1934 гг. в Черкесской автономной области работала геологическая экспедиция под руководством П.Н. Шишкина, который вместе с геологическими работами собирал материал для составления археологической карты области. В 1934 г. им были исследованы отдельные участки и погребения городища, которое позже получило наименование Второе Дружбининское городище, располагающееся на острогах левого берега р. Кубань к югу от п. Дружба. В могилах им найдены

¹ Материалы по археологии Кавказа, собранные экспедициями Московского археологического общества. // Под ред. Уваровой П.С. – 1904. – Вып. 9. – 175 с.

трехлопастные железные наконечники стрел, терракотовые бляшки с изображением Деметры и Медузы Горгоны, зеркальца сарматского типа и другие предметы².

В 1947 и 1949 гг. Т.М. Минаева провела осмотр и сбор подъемного материала на Первом и Втором Дружбининском городищах, впервые выделив два городища³.

В 1956 г. проведены раскопки ряда курганов у южной окраины и в центре п. Дружба экспедицией КЧНИИ под руководством Е.П. Алексеевой, датируемые скифским временем (VI-V вв. до н.э.) и эпохой бронзы (II тыс. до н.э.). В том же году Е.П. Алексеевой было осмотрено Первое и Второе Дружбининское городища. На первом городище собран подъемный материал – лепная миска, датирующаяся позднескифским временем (IV в. до н.э.). На первом Дружбининском городище также был собран подъемный материал, датируемый скифским временем⁴.

В 1956 г. на территории района, в долине р. Овечка (правый приток Кубани) проведены разведки В.П. Любиным. Выявлена стоянка неолитического времени. На стоянке найдено 113 кремневых орудий: вкладыши, скребки, небольшие трапециевидные пластинки (со струганой спинкой), усеченные микропластинки⁵.

В 1959 г. Х.О. Лайпановым у аула Таллык, близ Большого Соленого озера (сейчас Кубанское водохранилище) был доследован курган, на котором находилась каменная баба кипчакского типа. В кургане найден комплекс вещей VI-V вв. до н.э.⁶.

² Алексеева Е.П. Археологические памятники Карачаево-Черкессии. – М.: Наука, 1992. – 216 с.

³ Лисицына Н.К. Археологические исследования в РСФСР в 1949 г. // КСИИМК. – 1951. – Вып. XXXVIII. – С. 162-169.; Минаева Т.Н. Археологические памятники Черкесии. // ТЧНИИ. – 1954. – Вып. II. – С. 261-300.; Формозов А.А. Каменный век и энеолит Прикубанья. – М.: Наука, 1965. – 160 с.

⁴ Алексеева Е.П. Древняя и средневековая история Карачаево-Черкесии. М.: Наука, 1971. – 355 с.

⁵ Любин В.П. Первая находка нижнего палеолита на Ставрополе // КСИИМК. – 1959. – Вып. 73. – С. 33-38.; Любин В.П. Палеолитическая стоянка на р. Овечке // ТКЧНИИ. – 1966. – Т. V. – С. 261-264.

⁶ Алексеева Е.П. Археологические памятники Карачаево-Черкессии. – М.: Наука, 1992. – 216 с.

В 1965 г. А.Л. Нечитайло на р. Овечка (в 10 км от Черкесска) раскопала четыре кургана. В трех из них оказалось шесть катакомб. Захоронения в катакомбах в курганах 1, 2, 4 относятся к II тысячелетию до н.э.⁷.

В 1968-1969 гг. на Первом Дружбининском городище вела работы экспедиция КЧНИИ. Основные раскопки экспедиции велись на цитадели. Культурный слой достигал 3-4 м. толщины. Обнаруженный материал датируется периодом от V-IV вв. до н.э. до II-III вв. н.э. Большая часть его относится к I в. до н.э. – II в. н.э. Также проведены раскопки могильника, расположенного у юго-западного угла Первого Дружбининского городища. Могилы представляли собой грунтовые погребения, покрытые каменными плитами. Материал датируется II-III вв. до н.э.⁸.

В 1973 г. в районе а. Таллык Х.-У. Текеевым в кургане была найдена каменная баба⁹.

В 2014 г. археологическим отрядом ООО «Археологическое общество Кубани» под руководством Е.В. Коротоякской были произведены археологические полевые работы (разведки) на территории Карачаево-Черкесской республики. На территории Прикубанского района были выявлены следующие объекты археологического наследия: Курганный могильник «Знаменка I» (состоит из двух курганов), Курганный могильник «Знаменка II» (состоит из одного кургана), Курганный могильник «Знаменка III» (состоит из одного кургана), Курганный могильник «Знаменка IV» (состоит из одного кургана), Курганный могильник «Знаменка V» (состоит из одного кургана), Курганный могильник «Знаменка VI» (состоит из двух курганов), Курганный могильник «Знаменка VII» (состоит из двух курганов)¹⁰.

⁷ Там же.

⁸ Алексеева Е.П. Древняя и средневековая история Карачаево-Черкесии. М.: Наука, 1971. – 355 с.

⁹ Текеев Г.Х.-У., Биджиев Х.Х. Экспедиция Карачаево-Черкесского областного краеведческого музея. // АО 1973 года. – 1974. – С. 127-128.

¹⁰ Коротоякская Е.В. Отчет об археологической разведке в Карачаевском, Усть-Джегутинском, Хабезском, Абазинском, Прикубанском районах и г. Черкесске Карачаево-Черкесской Республики в 2014 г. в трех томах. Ростов-на-Дону, 2018. // Электронный архив автора.



В 2018 г. на основании Открытого листа №2229 от 15.10.2018 г., выданного на имя Ю.С. Половинкиной в ходе проведения археологических полевых работ по объекту «Реконструкция ВЛ 330 кВ ГЭС-2 – Машук» были выявлены Курганный могильник «Ударный-1» (состоит из шести курганов) и Курганный могильник «Ударный-2» (состоит из одного кургана) в районе пгт. Ударный¹¹.

В 2018 г. на основании Открытого листа № 2132 от 03.10.2018 г., выданного на имя М.В. Кривошеева было проведено археологическое обследование на участке проектируемого строительства «Каскад Кубанских ГЭС. ГАЭС. Комплексная реконструкция и модернизация» в п. Водораздельный Прикубанского района Карачаево-Черкесской Республики. Было заложено 13 археологических шурфов. Объектов археологического наследия выявлено не было.

В 2020 г. археологическим отрядом ООО «Наследие» под руководством В.Р. Эрлиха были проведены археологические полевые работы (разведки) в пгт. Ударный (Прикубанский район) по проекту «Реконструкция площадки откорма овец на 50 000 скотомест в пгт. Ударный Карачаево-Черкесской Республике». Было заложено 54 археологических шурфа. Объектов археологического наследия выявлено не было¹².

В мае 2021 года археологическим отрядом ООО «Археос» под руководством Березина Я.Б. проведены археологические полевые работы по объекту: «Строительство оросительной сети для садоводства по интенсивной

¹¹ *Половинкина Ю.С.* План проведения спасательных археологических полевых работ на территории выявленных объектов археологического наследия «Курганный могильник «Ударный-1», «Курганный могильник «Ударный-2» на территории Карачаево-Черкесской Республики, выявленных объектов археологического наследия «Курганный могильник «Гражданское-4», «Курганный могильник «Гражданское-5», «Курганный могильник «Гражданское-6», «Курганный могильник «Гражданское-7», «Поселение «Верблюдогорка-3», «Курганный могильник «Верблюдогорка-1», «Курганный могильник «Верблюдогорка-2», «Поселение «Железноводское-4», объектов археологического наследия «Городище «Энергетик», «Поселение «Энергетик» на территории Ставропольского края в зоне работ по объекту: «Реконструкция ВЛ 330 кВ ГЭС-2 – Машук». // Электронный архив Управления Карачаево-Черкесской Республики по сохранению, использованию, популяризации и государственной охране объектов культурного наследия.

¹² *Эрлих В.Р.* Технический отчет по объекту: «Реконструкция площадки откорма овец на 50 000 скотомест в пгт. Ударный Карачаево-Черкесской Республике». Ставрополь, 2021. // Электронный архив Управления Карачаево-Черкесской Республики по сохранению, использованию, популяризации и государственной охране объектов культурного наследия.



технологии с капельным орошением в ООО «АРХЫЗ-ФРУТ ЛОГИСТИК» Прикубанского района Карачаево-Черкесской Республики»¹³. Были выкопаны 21 археологический шурф, выявлены и обследованы объекты археологического наследия Курганный могильник «Таллык-1», Курганный могильник «Таллык-2», Курганный могильник «Таллык-3», Курганный могильник «Таллык-4».

Усть-Джегутинский район начинает обследоваться в начале XX в. В 1901-1902 гг. председатель Археологической комиссии Н. И. Веселовский произвел раскопки двух курганов эпохи бронзы у станицы Усть-Джегутинской. Работы были не закончены¹⁴.

В 60-е годы от Ставропольского краевого музея раскопки проводила А.Л. Нечитайло. В 1963-1964 гг. А.Л. Нечитайло раскапывала курганы эпохи бронзы на северной окраине Усть-Джегуты, на р. Овечке и у Холоднородниковского. Погребения относятся к майкопской, северокавказской и предкавказской (катакомбной) культуре и датируются в пределах III-II тысячелетия до н.э. У Усть-Джегуты встречены также захоронения сарматского времени¹⁵.

Поселение и могильник обнаружены Х.Х. Биджиевым в 1978 г. в районе сел. Важного на правой стороне Кубани около Усть-Джегутинского гипсового завода. Поселение занимает значительную площадь от берега Кубани до р. Учкурки. Оно двухслойное: нижний слой - IV-VII вв., верхний – X-XIII вв. На поселении собрано значительное количество керамики – обломки котлов с внутренними ушками, фрагменты пифосов и сероглиняных кувшинов; орнамент – линейный. С южной стороны к поселению примыкал христианский могильник – каменные ящики. Над одним из погребений находилась каменная

¹³ Березин Я.Б. Технический отчет о результатах проведения археологических полевых работ (разведки) по объекту: «Строительство оросительной сети для садоводства по интенсивной технологии с капельным орошением в ООО «АРХЫЗ-ФРУТ ЛОГИСТИК» Прикубанского района Карачаево-Черкесской Республики». Ставрополь, 2021. // Архив ООО «Археос».

¹⁴ Веселовский Н. И. Отчет о раскопках у Усть-Джегутинской —Архив ЛОИА, ф. I., 1901/103.

¹⁵ Мунчаев Р. М., Нечитайло А. Л. Комплексы майкопской культуры в Усть-Джегутинском могильнике. — СА. 1966, № 3, с. 133-151; Нечитайло А. Л. Верхнее Прикубанье в эпоху средней, бронзы.— Автореф. канд. дис. Киев, 1973; Нечитайло А. Л. Верхнее Прикубанье в бронзовом веке. Киев, 1978.; Нечитайло А. Л. Погребальный обряд племен северокавказской культуры Верхнего Прикубанья.— Археология и этнография Карачаево-Черкесии. Черкесск, 1979, с. 52—68.

плита с крестом. К востоку от этих памятников, на правой стороне р. Учкурки, открыто городище, укрепленное стеной на мысу с напольной стороны. Дата его – V-XII вв. Напротив этого городища расположено Учкурское (Учкульское) городище, исследованное В.П. Любиным в 1963 г.¹⁶

Следы мезолита – неолита обнаружены в устье р. Джегуты, в ее русле в районе города Усть-Джегута¹⁷. В Усть-Джегутае на глубине 8 м в 1960 г. найден бронзовый топор раннекобанского типа (КЧОМК).

Из Усть-Джегуты происходит маленький равнобедренный каменный крест. В 1962 г. А.Л. Нечитайло в Усть-Джегутае обнаружила половецкое погребение¹⁸. Там же Т.М. Минаевой зафиксирован могильник типа Узуиколлского и Гилячского¹⁹.

Два сероглиняных кувшинчика с луковичным туловом (на тулове одного – сосцевидные выступы) найдены на левом берегу р. Джегуты в районе главной дамбы Большого Ставропольского канала. Кувшинчики датируются концом IV-V вв.

Сероглиняный кувшин с луковичным туловом и сосцевидными выступами на тулове найден на р. Джегута при прорытии трассы Большого Ставропольского канала в 1961 г. Датируется концом IV-V вв.

У Усть-Джегуты найден бронзовый топор майкопской культуры. У него симметрично сужающийся от лезвия к втулке клин, который плавно переходит во втулку. Лезвие значительно шире обуха. Диаметр круглого в плане проуха — около 3 см. Примерная датировка топора — 2500-2300 г. до н.э.²⁰

На правом берегу Кубани в километре от северной окраины города Усть-Джегута Т.М. Минаевой и А.Л. Нечитайло осмотрено поселение эпохи бронзы (майкопского времени). Оно до 500 м в длину и несколько меньше в ширину.

¹⁶ Биджиев Х. Х. Некоторые итоги исследования средневековых, памятников Карачаево-Черкесии. — Проблемы археологии и этнографии Карачаево-Черкесии. Материальная и духовная культура. Черкесск, 1982, с. 59-83.

¹⁷ Любин В. П. Первая находка нижнего палеолита на Ставрополье. — КСИИМК. 1959, вып. 73, с. 33-38. Любин В. П. Мезолитическая стоянка Явора. — КСИА. 1961, т. 84, с. 45-48.

¹⁸ Минаева Т. М. К истории алан Верхнего Прикубанья по археологическим данным. Ставрополь, 1971.

¹⁹ Минаева Т. М. Поселение в устье р Узун-Кол. — СА. 1960, № й, с. 193-207.

²⁰ Черных Е. Н. История древней металлургии Восточной Европы. М., 1966.



Поверхность его распахана. Местами на пахоте встречались скопления керамики и битого камня, плоские зернотерки — целые и в обломках, терочки, крупный кремневый нуклеус, кремневые отщепы. Больше всего в керамике было кусков крупных красноглиняных толстостенных сосудов с завернутым краем. Точно такие же обломки были найдены в остатках кострищ, окружавших центральные погребения в курганах.

В Усть-Джегуте А.Л. Нечитайло открыт склеп эпохи бронзы, близкий средневековому²¹.

В 1960 г. в этой местности Т.М. Минаевой были обнаружены остатки мавзолея золотоордынского времени. Находились они на равнине правого берега Кубани, южнее Усть-Джегуты, близ головного сооружения Большого Ставропольского канала, на месте карьера по добыче речной гальки. В карьере на значительной глубине (до 4 м) был задет огранный столб длиной до 3 м. На одной из граней оказались весьма тщательно вырезанные рельефные арабские письма. По определению Л. И. Лаврова, они типичны для XIV в. «„Столб“ ко времени нашего осмотра, — пишет Т.М. Минаева, — оказался разбитым на мелкие куски и прочесть надпись не представлялось возможным. Он, вероятно, являлся карнизом небольшого здания — мавзолея. Вместе с обломками карниза найдены типичные квадратные золотоордынские кирпичи — остатки погребального склепа и разбитые кости человеческого скелета»²².

В современный период Усть-Джегутинский район Карачаево-Черкесской Республики исследуется меньше.

В 2014 г. археологическим отрядом ООО «Археологическое общество Кубани» под руководством Коротоякской Е.В.²³ были проведены обширные археологические разведки на территории республики, в том числе был

²¹ Марковин В. И. К вопросу о возникновении средневековых склепов у народов Северного Кавказа. — Тезисы докладов и сообщений III КЧ. Грозный, 1973, с. 4.

²² Минаева Т. М. К истории алан Верхнего Прикубанья по археологическим данным. Ставрополь, 1971.

²³ Коротоякская Е.В. Отчет об археологической разведке в Карачаевском, Усть-Джегутинском, Хабезском, Абазинском, Прикубанском районах и г. Черкесске Карачаево-Черкесской Республики в 2014 г. в трех томах. Ростов-на-Дону, 2018. // Архив ИА РАН, Р-1.

обследован объект археологического наследия Поселение «Джангур I» на территории Усть-Джегутинского района.

В 2019 г. сотрудники ИА РАН и Карачаево-Черкесского госуниверситета провели археологические полевые работы (раскопки) кургана «Важное IV» в Усть-Джегутинском районе КЧР.

Наиболее близкорасположенным объектом археологического наследия к обследованному землеотводу является Курганный могильник «Знаменка VII» (рис. 3), который был выявлен в 2014 г. археологическим отрядом ООО «Археологическое общество Кубани» под руководством Коротояжской Е. В.²⁴. Находится в 8,7 км к северо-западу от западного края обследованного землеотвода.

²⁴ Коротояжская Е.В. Отчет об археологической разведке в Карачаевском, Усть-Джегутинском, Хабезском, Абазинском, Прикубанском районах и г. Черкесске Карачаево-Черкесской Республики в 2014 г. в трех томах. Ростов-на-Дону, 2018. // Архив ИА РАН, Р-1.

5. Описание землеотвода и проектируемых объектов

Проектируемые объекты административно расположены южнее с. Пристань Прикубанского муниципального района и восточнее с. Койдан Усть-Джегутинского муниципального района Карачаево-Черкесской Республики (рис. 1-6).

Географические координаты поворотных точек границ землеотвода приведены в Таблице координат в Приложении к отчету (Глава 8.1).

Проектом предусмотрена реконструкция участка КВЛ 330 кВ Черкесск – Ильенко в пролёте опор №№64-77 по существующему коридору КВЛ 330 кВ. Все проектируемые объекты расположены в границах землеотвода – постоянных и временных отводов проектируемых объектов. Объект проектирования линейный, общая длина реконструируемого участка ВЛ – 4 123 м. Ширина полосы отвода – 21 м. Землеотвод расположен в границах земельных участков КН 09:07:0000000:20472, 09:07:0021001:10, 09:07:0021001:11, 09:07:0021001:14, 09:07:0021001:15, 09:07:0021001:209, 09:07:0021001:61, 09:07:0021001:16, 09:07:0021001:217, 09:07:0021001:221, 09:07:0021001:18, 09:07:0021001:19, 09:02:0070501:1166, 09:02:0070501:822, 09:02:0070501:823, 09:02:0240101:166, 09:02:0070501:824, 09:02:0070502:712, 09:02:0070502:173, 09:02:0070502:129, 09:02:0070502:251, 09:02:0070502:130, 09:02:0070502:131, 09:02:0070502:716.

Начинается реконструируемый участок в Усть-Джегутинском районе, участок между опорами №№ 66-69 находится в Прикубанском районе, участок в районе опоры 70 – в Усть-Джегутинском районе, далее участок с №71 до № 79 – в Прикубанском районе.

Реконструируемый участок КВЛ 330 начинается у опоры №63 КВЛ 330 кВ Черкесск – Ильенко (у юго-восточной окраины села Койдан) и следует в северо-восточном направлении по пастбищам и пашням (рис. 12-21, 23). В районе существующей опоры №66 меняет направление на юго-восточное, в котором следует до конечной точки реконструируемого участка – опоры №79 КВЛ 330 кВ Черкесск – Ильенко (у юго-восточной окраины села Пристань).



Большая часть реконструируемого участка располагается на территории с небольшим уклоном в южном направлении.

Между опорами №№63 и 64 реконструируемый участок пересекает автомобильную дорогу с асфальтированной проезжей частью на с. Койдан (рис. 22), у опоры №79 участок также пересекает автомобильную дорогу. Восточная часть реконструируемого участка (в районе опор №№75-79) пересекает Государственную защитную лесополосу Черкесск-Элиста-Волгоград (рис. 12, 13, 15). Южнее реконструируемого участка находятся распахиваемые пашни.

Также реконструируемый участок КВЛ 330 неоднократно пересекает малый водотоки р. Абазинки (рис. 7-11), а также маленький пруд между опорами №№73, 74 (рис. 10). Между опорами №74 и №75 реконструируемый участок пересекает р. Абазинка.



6. Археологическая разведка в зоне планируемого строительства

В ходе проведения полевых работ выполнено визуальное обследование территории землеотвода и частично прилегающей территории.

При проведении работ были тщательно осмотрены обнажения грунта, окружающая местность. При проведении визуального обследования землеотвода подъемный материал не встречен. Курганные насыпи на территории землеотвода и прилегающей территории отсутствуют. С целью получения информации о наличии/отсутствии объектов археологического наследия поселенческого типа на перспективной территории землеотвода были проведены шурфовочные и зачистные работы.

6.1. Шурфовочные и зачистные работы

Шурф 1 (рис. 11, 24-29) расположен в восточно-юго-восточной части землеотвода, на задернованном участке, в 1881 м к ЮВ от пересечения улиц Победы и Интернациональной в с. Пристань (Прикубанский район), в 2634 м к ЮВ от пересечения улиц Победы и Береговой в с. Пристань (Прикубанский район).

Географические координаты шурфа 1 в системе WGS-84: 44° 5'31.13"С 42° 13'7.40"В.

За нулевой репер (R₀) принят высокий ЮВ угол шурфа на уровне современной дневной поверхности, СЗ угол имел отметку -0.08 м. Для определения стратиграфии и структуры материковых отложений было снято 6 пластов до глубины -1,23 м от R₀.

Стратиграфия шурфа 1 (Западный борт) (рис. 27):

Слой 1 – темно-коричневый плотный гумусированный суглинок, мощностью до 0,8 м. Верхняя часть задернована. Насыщенность гумусом снижается к низу.

Слой 2 (материк) – серая глина, прокопанная на глубину до 0,48 м, с соляными включениями. Граница с вышележащим слоем не четкая.

Слой 1 относится к Слою II по геологическим характеристикам, Слой 2 – к ИГЭ-1.

Археологические находки, признаки культурного слоя в шурфе отсутствуют.

Шурф 2 (рис. 10, 30-35) расположен в восточно-юго-восточной части землеотвода, на задернованном участке, в 1210 м к ЗСЗ от шурфа 1.

Географические координаты шурфа 2 в системе WGS-84: 44° 5'46.22"С 42°12'17.23"В.

За нулевой репер (Ro) принят высокий ЮЗ угол шурфа на уровне современной дневной поверхности, СВ угол имел отметку -0.15 м. Для определения стратиграфии и структуры материковых отложений было снято 5 пластов до глубины -1,02 м от Ro.

Стратиграфия шурфа 2 (Западный борт) (рис. 33):

Слой 1 – темно-коричневый гумусированный суглинок, мощностью до 0,58 м. Верхняя часть задернована. Насыщенность гумусом снижается к низу.

Слой 2 (материк) – светло-коричневый суглинок, прокопанный на глубину до 0,44 м. Граница с вышележащим слоем не четкая.

Слой 1 и Слой 2 относятся к Слою II по геологическим характеристикам.

Археологические находки, признаки культурного слоя в шурфе отсутствуют.

Шурф 3 (рис. 7, 36-41) расположен в северо-западной части землеотвода, на задернованном участке, в 3145 м к ЗСЗ от шурфа 1.

Географические координаты шурфа 3 в системе WGS-84: 44° 6'10.04"С 42°10'56.87"В.

За нулевой репер (Ro) принят высокий ЮЗ угол шурфа на уровне современной дневной поверхности, СВ угол имел отметку -0.1 м. Для определения стратиграфии и структуры материковых отложений было снято 7 пластов до глубины -1,3 м от Ro.

Стратиграфия шурфа 3 (Восточный борт) (рис. 39):



Слой 1 – темно-коричневый гумусированный суглинок, мощностью до 0,95 м. Верхняя часть задернована. Насыщенность гумусом снижается к низу.

Слой 2 (материк) – светло-коричневый суглинок, прокопанный на глубину до 0,35 м, с остатками нор землеройных животных. Граница с вышележащим слоем не четкая.

Слой 1 и Слой 2 относятся к Слою II по геологическим характеристикам.

Археологические находки, признаки культурного слоя в шурфе отсутствуют.

Шурф 4 (рис. 7, 42-47) расположен в западной части землеотвода, на задернованном участке, в 3518 м к ЗСЗ от шурфа 1.

Географические координаты шурфа 4 в системе WGS-84: 44° 6'5.99"С 42°10'36.92"В.

За нулевой репер (Ro) принят высокий ЮЗ угол шурфа на уровне современной дневной поверхности, СВ угол имел отметку -0.09 м. Для определения стратиграфии и структуры материковых отложений было снято 5 пластов до глубины -0,95 м от Ro.

Стратиграфия шурфа 4 (Восточный борт) (рис. 45):

Слой 1 – темно-коричневый гумусированный суглинок, мощностью до 0,5 м. Верхняя часть задернована. Насыщенность гумусом снижается к низу.

Слой 2 (материк) – светло-коричневый суглинок, прокопанный на глубину до 0,45 м, с остатками нор землеройных животных и соляными включениями. Граница с вышележащим слоем не четкая.

Слой 1 и Слой 2 относятся к Слою II по геологическим характеристикам.

Археологические находки, признаки культурного слоя в шурфе отсутствуют.

Зачистка 1 (рис. 8, 48-51) расположена в северо-западной части землеотвода, на задернованном участке, в борту старой задернованной техногенной траншеи, в 2509 м к ЗСЗ от шурфа 1.

Географические координаты зачистки 1 в системе WGS-84: 44° 6'2.93"С 42°11'23.68"В.



За нулевой репер (R₀) принят высокий В край зачистки на уровне современной дневной поверхности, З край имел отметку -0.07 м. Для определения стратиграфии и структуры материковых отложений была осуществлена до глубины -1,32 м от R₀.

Стратиграфия зачистки 1 (Северный борт) (рис. 50):

Слой 1 – темно-коричневый гумусированный суглинок, мощностью до 0,5 м. Верхняя часть задернована. Насыщенность гумусом снижается к низу.

Слой 2 (материк) – светло-коричневый суглинок, прокопанный на глубину до 0,87 м, с остатками нор землеройных животных и соляными включениями. Прослеживается выход грунтовых вод на поверхность материка. Граница с вышележащим слоем не четкая.

Слой 1 и Слой 2 относятся к Слою II по геологическим характеристикам.

Археологические находки, признаки культурного слоя в зачистке отсутствуют.

Таким образом, в ходе проведения шурфовочных и зачистных работ установлено, что объекты археологического наследия поселенческого типа на территории землеотвода отсутствуют.

7. Заключение

В сентябре 2023 г. археологическим отрядом ООО «Археологическая экспедиция» на основании договора № 07/1-АРХ от 27.07.2023 г., заключенного с ООО «АСП» холдинг «РусЭнерго», по объекту: «Реконструкция ВЛ 330кВ Черкесск – Ильенко, (вынос участка ВЛ (№64-77) из оползневой зоны)» в Прикубанском и Усть-Джегутинском муниципальных районах Карачаево-Черкесской Республики, проведены археологические полевые работы (разведки) землеотвода проектируемых объектов общей протяженностью 4 123 м.

В результате установлено, что на момент проведения археологических полевых работ на территории землеотвода:

- объекты археологического наследия, включенные в единый государственный реестр объектов культурного наследия, отсутствуют;
- выявленные объекты археологического наследия отсутствуют;
- объекты, обладающие признаками объекта археологического наследия, отсутствуют.

В соответствии с ч. 4 ст. 36 Федерального закона-73 в случае обнаружения объекта, обладающего признаками объекта культурного наследия в ходе проведения строительных и иных работ необходимо незамедлительно приостановить указанные работы и в течение трех дней со дня обнаружения такого объекта направить в региональный орган охраны объектов культурного наследия письменное заявление об обнаруженном объекте культурного наследия.

В случае изменения конфигурации границ землеотвода с выходом за пределы территории, обследованной в рамках проведенных археологических полевых работ (разведки), необходимо получить повторное согласование Управления Карачаево-Черкесской Республики по сохранению, использованию,



популяризации и государственной охране объектов культурного наследия.

Ведущий специалист

ООО «Археологическая экспедиция»

В.В. Матаев

8. Приложения

8.1. Географические координаты поворотных точек границ территории землеотвода

Обозначение (номер) поворотной точки	Координаты поворотных точек во Всемирной геодезической системе координат (WGS-84)		Координаты поворотных точек в местной системе координат (МСК-09, зона 1)	
	Северной широты	Восточной долготы	X	Y
1.	44.100505203	42.173746937	574142.352	338272.966
2.	44.100683721	42.173660835	574162.148	338265.957
3.	44.100683721	42.173660835	574162.148	338265.957
4.	44.101198542	42.175716389	574220.306	338430.214
5.	44.101313133	42.175661112	574233.013	338425.714
6.	44.101454832	42.176226888	574249.021	338470.924
7.	44.101340232	42.176282152	574236.313	338475.423
8.	44.101424242	42.176617602	574245.804	338502.228
9.	44.101933631	42.176371931	574302.290	338482.228
10.	44.102031979	42.176764963	574313.401	338513.634
11.	44.10198945	42.176785564	574308.685	338515.311
12.	44.102186471	42.177572508	574330.944	338578.193
13.	44.101719744	42.177797583	574279.189	338596.517
14.	44.102010587	42.178959042	574312.049	338689.325
15.	44.102125179	42.178903783	574324.756	338684.826
16.	44.102266861	42.179469575	574340.764	338730.036
17.	44.102152269	42.179524833	574328.057	338734.535
18.	44.102947381	42.182700409	574417.899	338988.278
19.	44.103086306	42.182707615	574433.339	338988.764
20.	44.103072836	42.183206835	574432.078	339028.744
21.	44.102826876	42.183193443	574404.742	339027.833
22.	44.102046211	42.185744319	574319.207	339232.590
23.	44.102157869	42.185810132	574331.645	339237.786
24.	44.101989142	42.186361444	574313.159	339282.040
25.	44.101877476	42.186295629	574300.720	339276.844
26.	44.101130305	42.188736784	574218.862	339472.800
27.	44.101242077	42.188802678	574231.313	339478.002
28.	44.101073336	42.189353972	574212.827	339522.256
29.	44.100961555	42.189288078	574200.375	339517.054
30.	44.100216457	42.191722156	574118.751	339712.448
31.	44.100328111	42.191787978	574131.189	339717.644
32.	44.100159355	42.192339255	574112.703	339761.898
33.	44.100047693	42.192273432	574100.264	339756.702



34.	44.099473845	42.194147889	574037.405	339907.177
35.	44.099585506	42.194213715	574049.844	339912.373
36.	44.09941673	42.194764978	574031.357	339956.627
37.	44.099305069	42.194699151	574018.918	339951.431
38.	44.098977004	42.195770674	573982.984	340037.451
39.	44.099124221	42.195857458	573999.384	340044.301
40.	44.099129613	42.195863447	573999.986	340044.777
41.	44.099133872	42.195871126	574000.463	340045.389
42.	44.099140589	42.195915917	574001.231	340048.971
43.	44.099139659	42.195924789	574001.132	340049.682
44.	44.099133414	42.195941084	574000.446	340050.991
45.	44.099124844	42.195955998	573999.501	340052.191
46.	44.099118692	42.195961354	573998.820	340052.624
47.	44.099112538	42.195958955	573998.135	340052.436
48.	44.099108121	42.195952211	573997.641	340051.899
49.	44.099104512	42.195943963	573997.236	340051.241
50.	44.09909878	42.19592733	573996.591	340049.913
51.	44.099089195	42.19590271	573995.514	340047.948
52.	44.099086234	42.195902685	573995.185	340047.948
53.	44.09907913	42.195909694	573994.399	340048.514
54.	44.099076427	42.195918488	573994.103	340049.220
55.	44.099071088	42.195945893	573993.523	340051.418
56.	44.099055037	42.19603143	573991.781	340058.278
57.	44.09905006	42.19605423	573991.239	340060.107
58.	44.099048735	42.196062861	573991.096	340060.799
59.	44.099048531	42.196072476	573991.078	340061.569
60.	44.099050842	42.196081162	573991.339	340062.263
61.	44.099062073	42.19609166	573992.592	340063.096
62.	44.099063923	42.196115279	573992.809	340064.986
63.	44.09905126	42.196119543	573991.404	340065.336
64.	44.098936547	42.196051928	573978.625	340059.999
65.	44.098897876	42.196029123	573974.317	340058.199
66.	44.098847315	42.196194247	573968.779	340071.455
67.	44.098995565	42.196281265	573985.294	340078.323
68.	44.099001794	42.196285314	573985.988	340078.643
69.	44.099005594	42.196291028	573986.413	340079.098
70.	44.099005018	42.196301227	573986.354	340079.915
71.	44.099000529	42.196308994	573985.859	340080.540
72.	44.0989955	42.196314822	573985.303	340081.010
73.	44.098989934	42.196319983	573984.687	340081.427
74.	44.098977925	42.196328786	573983.357	340082.140
75.	44.098952501	42.196341173	573980.538	340083.149

76.	44.098946094	42.196343143	573979.827	340083.311
77.	44.098941509	42.196344128	573979.318	340083.393
78.	44.098932701	42.196345528	573978.340	340083.511
79.	44.098926095	42.19634541	573977.606	340083.506
80.	44.098917215	42.196340689	573976.617	340083.134
81.	44.098820025	42.196283399	573965.790	340078.612
82.	44.098420858	42.197587054	573922.070	340183.269
83.	44.098532508	42.197652885	573934.508	340188.465
84.	44.098363724	42.198204128	573916.022	340232.719
85.	44.098252065	42.198138296	573903.583	340227.523
86.	44.097858574	42.199423341	573860.487	340330.688
87.	44.098049307	42.199535615	573881.735	340339.549
88.	44.098051649	42.199537171	573881.996	340339.672
89.	44.098081648	42.199567297	573885.344	340342.064
90.	44.098095692	42.199578555	573886.910	340342.956
91.	44.098108995	42.199586498	573888.392	340343.583
92.	44.098121574	42.199591225	573889.792	340343.953
93.	44.098128514	42.199592833	573890.564	340344.077
94.	44.098132249	42.199592864	573890.979	340344.077
95.	44.098108262	42.199671313	573888.352	340350.375
96.	44.098081633	42.199662896	573885.389	340349.719
97.	44.098081022	42.199662741	573885.321	340349.707
98.	44.098040846	42.19965477	573880.853	340349.096
99.	44.097826415	42.199528359	573856.965	340339.119
100.	44.09752579	42.20051007	573824.041	340417.933
101.	44.097637395	42.200575506	573836.474	340423.097
102.	44.097468741	42.201126821	573818.004	340467.358
103.	44.097356992	42.201061296	573805.555	340462.187
104.	44.096519979	42.203794359	573713.893	340681.609
105.	44.096631635	42.2038602	573726.332	340686.805
106.	44.096462821	42.204411408	573707.846	340731.059
107.	44.096351166	42.204345566	573695.407	340725.863
108.	44.095688781	42.206508176	573622.875	340899.492
109.	44.095808874	42.206579002	573636.254	340905.081
110.	44.095668066	42.207038711	573620.836	340941.990
111.	44.095547965	42.206967885	573607.456	340936.401
112.	44.095022	42.208684974	573549.866	341074.264
113.	44.095022501	42.208685553	573549.922	341074.310
114.	44.095027897	42.20870262	573550.530	341075.673
115.	44.095029777	42.208720831	573550.748	341077.130
116.	44.095038111	42.208992375	573551.809	341098.869
117.	44.095038684	42.209039122	573551.896	341102.612



118.	44.095037879	42.209086307	573551.830	341106.391
119.	44.095037224	42.209101936	573551.765	341107.643
120.	44.095037075	42.209105006	573551.750	341107.889
121.	44.095032829	42.209158992	573551.305	341112.215
122.	44.095032657	42.209161151	573551.287	341112.388
123.	44.095023904	42.209224663	573550.346	341117.480
124.	44.095017711	42.209261162	573549.676	341120.407
125.	44.095013624	42.209289399	573549.236	341122.671
126.	44.09501183	42.209308165	573549.046	341124.175
127.	44.095011385	42.209317077	573549.001	341124.889
128.	44.095011316	42.209326593	573548.998	341125.651
129.	44.095012712	42.20934445	573549.162	341127.080
130.	44.095014844	42.209354708	573549.404	341127.900
131.	44.095017597	42.209362886	573549.714	341128.553
132.	44.095021111	42.20936996	573550.108	341129.117
133.	44.095026075	42.209376921	573550.663	341129.671
134.	44.095037548	42.209387197	573551.943	341130.486
135.	44.095049828	42.209394247	573553.311	341131.042
136.	44.095069505	42.209401672	573555.501	341131.623
137.	44.095083714	42.20940594	573557.082	341131.955
138.	44.095124522	42.209413285	573561.620	341132.515
139.	44.095015734	42.209768424	573549.709	341161.029
140.	44.094992115	42.20974528	573547.073	341159.192
141.	44.094968955	42.209725911	573544.490	341157.657
142.	44.094951184	42.209713233	573542.509	341156.654
143.	44.094932482	42.209701145	573540.425	341155.699
144.	44.094919859	42.209694281	573539.019	341155.158
145.	44.094894044	42.209683068	573536.145	341154.278
146.	44.094874166	42.209676553	573533.933	341153.770
147.	44.094846438	42.209672567	573530.850	341153.470
148.	44.094827228	42.209671428	573528.715	341153.392
149.	44.094759897	42.209674443	573521.235	341153.680
150.	44.094719386	42.209677015	573516.735	341153.914
151.	44.094718091	42.209677004	573516.591	341153.914
152.	44.094599328	42.210064659	573503.588	341185.039
153.	44.094875152	42.210227335	573534.317	341197.875
154.	44.094618249	42.211065925	573506.190	341265.206
155.	44.094577471	42.211065922	573501.659	341265.234
156.	44.094556991	42.211067293	573499.384	341265.358
157.	44.094537181	42.211069657	573497.184	341265.561
158.	44.094497204	42.211077677	573492.746	341266.231
159.	44.094477119	42.211080975	573490.516	341266.509



160.	44.094456328	42.211079359	573488.205	341266.394
161.	44.094449777	42.211077242	573487.476	341266.229
162.	44.094313729	42.210997005	573472.319	341259.898
163.	44.09386148	42.212473179	573422.806	341378.423
164.	44.093973131	42.212539033	573435.245	341383.619
165.	44.093804275	42.213090191	573416.759	341427.873
166.	44.093692616	42.213024324	573404.319	341422.676
167.	44.093148318	42.214800836	573344.732	341565.319
168.	44.093424263	42.214963043	573375.475	341578.116
169.	44.093195434	42.215709856	573350.425	341638.081
170.	44.092919636	42.21554716	573319.698	341625.245
171.	44.092805522	42.21591961	573307.206	341655.151
172.	44.092917171	42.215985469	573319.645	341660.347
173.	44.09274829	42.216536608	573301.158	341704.601
174.	44.092636642	42.216470735	573288.719	341699.404
175.	44.091819926	42.219135949	573199.319	341913.413
176.	44.091931573	42.219201814	573211.758	341918.609
177.	44.091762686	42.219752934	573193.272	341962.863
178.	44.09165103	42.219687068	573180.832	341957.667
179.	44.091580619	42.219916848	573173.125	341976.118
180.	44.091856401	42.220079548	573203.851	341988.953
181.	44.091581154	42.220977704	573173.724	342061.074
182.	44.091562868	42.220977206	573171.692	342061.047
183.	44.091528796	42.220974995	573167.905	342060.894
184.	44.091501895	42.220971298	573164.914	342060.617
185.	44.091475223	42.220964745	573161.947	342060.111
186.	44.091455837	42.220956932	573159.789	342059.499
187.	44.091291559	42.22086002	573141.486	342051.854
188.	44.091135656	42.221368725	573124.422	342092.703
189.	44.090685948	42.221103393	573074.318	342071.772
190.	44.090932783	42.220298015	573101.335	342007.100
191.	44.090975498	42.22029542	573106.080	342006.862
192.	44.09100896	42.220295277	573109.798	342006.827
193.	44.091052908	42.220298824	573114.683	342007.080
194.	44.091082605	42.220305191	573117.986	342007.569
195.	44.091114973	42.220319899	573121.590	342008.724
196.	44.091230784	42.220388224	573134.493	342014.114
197.	44.091477111	42.219584455	573161.455	341949.572
198.	44.091365482	42.219518591	573149.018	341944.376
199.	44.091534359	42.218967474	573167.503	341900.122
200.	44.091646006	42.219033338	573179.942	341905.318
201.	44.092462719	42.216368142	573269.342	341691.310



202.	44.092351062	42.216302269	573256.902	341686.113
203.	44.092474814	42.215898402	573270.449	341653.684
204.	44.092469365	42.215893472	573269.841	341653.293
205.	44.092463837	42.215883971	573269.222	341652.536
206.	44.09245873	42.215866981	573268.646	341651.179
207.	44.092455988	42.215848625	573268.332	341649.711
208.	44.09245158	42.215794592	573267.815	341645.387
209.	44.092448658	42.215774187	573267.480	341643.755
210.	44.092445034	42.215759571	573267.070	341642.587
211.	44.092437786	42.215740527	573266.255	341641.067
212.	44.092413584	42.215695149	573263.543	341637.450
213.	44.092406855	42.215678619	573262.787	341636.131
214.	44.092402219	42.215661097	573262.263	341634.731
215.	44.092399432	42.215642579	573261.944	341633.250
216.	44.092398283	42.215624088	573261.807	341631.770
217.	44.092399658	42.215586738	573261.941	341628.778
218.	44.092403268	42.215558798	573262.328	341626.538
219.	44.092410722	42.215522525	573263.138	341623.628
220.	44.092417732	42.215496938	573263.904	341621.574
221.	44.092432484	42.215454934	573265.522	341618.200
222.	44.092454927	42.215407853	573267.992	341614.414
223.	44.092467891	42.215386963	573269.422	341612.732
224.	44.092485427	42.215364152	573271.359	341610.893
225.	44.092509264	42.215339061	573273.995	341608.867
226.	44.092527259	42.215324283	573275.987	341607.671
227.	44.092539906	42.215315665	573277.388	341606.972
228.	44.092553593	42.215308117	573278.905	341606.358
229.	44.092562258	42.215310578	573279.869	341606.549
230.	44.0927524	42.215422737	573301.053	341615.398
231.	44.09351869	42.212921739	573384.942	341414.582
232.	44.093407058	42.212855885	573372.505	341409.386
233.	44.093575921	42.21230473	573390.992	341365.132
234.	44.093687554	42.212370583	573403.429	341370.328
235.	44.093995698	42.211364785	573437.165	341289.570
236.	44.093719894	42.211202106	573406.438	341276.734
237.	44.094013268	42.210244463	573438.558	341199.843
238.	44.094047351	42.210236141	573442.341	341199.153
239.	44.094064556	42.210232693	573444.251	341198.865
240.	44.094087558	42.210229108	573446.805	341198.562
241.	44.094114504	42.210226806	573449.798	341198.359
242.	44.094140712	42.210226633	573452.710	341198.327
243.	44.0941482	42.210226698	573453.542	341198.327

244.	44.094191611	42.210233454	573458.369	341198.838
245.	44.094199772	42.21023581	573459.277	341199.021
246.	44.094281244	42.20996984	573468.197	341177.666
247.	44.094401342	42.210040671	573481.577	341183.255
248.	44.094539349	42.209590146	573496.687	341147.082
249.	44.094518999	42.209566318	573494.414	341145.188
250.	44.094487036	42.209525395	573490.842	341141.933
251.	44.094460372	42.209490587	573487.862	341139.164
252.	44.094434905	42.209458086	573485.016	341136.579
253.	44.094397039	42.209414652	573480.787	341133.127
254.	44.09438539	42.209401365	573479.486	341132.071
255.	44.094353336	42.209374514	573475.911	341129.943
256.	44.09429266	42.209332445	573469.148	341126.616
257.	44.094434134	42.208870622	573484.638	341089.536
258.	44.094436784	42.208871694	573484.933	341089.620
259.	44.09445694	42.208876413	573487.175	341089.984
260.	44.094497145	42.208875773	573491.642	341089.905
261.	44.094504416	42.208875998	573492.450	341089.918
262.	44.094531135	42.208880174	573495.421	341090.234
263.	44.094550836	42.208886038	573497.613	341090.690
264.	44.094570369	42.208893487	573499.787	341091.273
265.	44.094592879	42.208903122	573502.293	341092.029
266.	44.094609314	42.208910768	573504.123	341092.630
267.	44.09462923	42.208921005	573506.341	341093.436
268.	44.094726719	42.208978502	573517.202	341097.973
269.	44.095374035	42.206865315	573588.079	340928.307
270.	44.095253943	42.206794477	573574.700	340922.717
271.	44.095394749	42.20633477	573590.118	340885.808
272.	44.095514841	42.206405607	573603.497	340891.398
273.	44.096177223	42.20424299	573676.029	340717.768
274.	44.096065577	42.204177148	573663.591	340712.572
275.	44.096234398	42.203625944	573682.078	340668.318
276.	44.096346045	42.203691784	573694.516	340673.514
277.	44.097182901	42.200959225	573786.161	340454.132
278.	44.097071888	42.200894144	573773.794	340448.996
279.	44.097239877	42.200342439	573792.190	340404.704
280.	44.097351707	42.200408001	573804.648	340409.878
281.	44.098078126	42.198035747	573884.206	340219.429
282.	44.097966485	42.197969915	573871.769	340214.233
283.	44.098135259	42.197418675	573890.254	340169.979
284.	44.098246918	42.197484506	573902.693	340175.175
285.	44.099131127	42.194596598	573999.541	339943.336

286.	44.099019475	42.194530771	573987.103	339938.140
287.	44.09918825	42.193979511	574005.590	339893.886
288.	44.099299903	42.194045337	574018.028	339899.082
289.	44.099873749	42.192170884	574080.887	339748.607
290.	44.099762095	42.192105062	574068.449	339743.411
291.	44.099871476	42.191747769	574080.431	339714.729
292.	44.099792007	42.191735655	574071.595	339713.812
293.	44.099725138	42.191725469	574064.160	339713.041
294.	44.099686375	42.191719339	574059.850	339712.576
295.	44.099723967	42.19159655	574063.968	339702.719
296.	44.099791909	42.191610579	574071.524	339703.797
297.	44.099875918	42.191627926	574080.867	339705.130
298.	44.099902043	42.191634488	574083.773	339705.638
299.	44.099905718	42.191635917	574084.182	339705.750
300.	44.099930858	42.191553788	574086.936	339699.157
301.	44.100042512	42.19161961	574099.374	339704.353
302.	44.100485529	42.190172396	574147.905	339588.178
303.	44.100241688	42.190028659	574120.742	339576.831
304.	44.100210242	42.190008029	574117.238	339575.200
305.	44.100265879	42.189826265	574123.333	339560.609
306.	44.100290205	42.189830476	574126.038	339560.930
307.	44.100317323	42.189832162	574129.052	339561.047
308.	44.100360921	42.189827191	574133.894	339560.620
309.	44.100367318	42.189827619	574134.605	339560.650
310.	44.100372796	42.189828314	574135.214	339560.702
311.	44.100557524	42.189937202	574155.792	339569.298
312.	44.100787608	42.189185537	574180.998	339508.959
313.	44.100675953	42.189119719	574168.560	339503.763
314.	44.100844819	42.188568504	574187.060	339459.515
315.	44.100956358	42.188634245	574199.485	339464.705
316.	44.101703526	42.186193109	574281.343	339268.750
317.	44.101591752	42.186127219	574268.892	339263.548
318.	44.101760604	42.185575987	574287.392	339219.300
319.	44.101872261	42.1856418	574299.830	339224.496
320.	44.102624568	42.183183607	574382.258	339027.178
321.	44.102623209	42.183183533	574382.107	339027.173
322.	44.102636598	42.182684304	574383.359	338987.192
323.	44.102744679	42.182689909	574395.371	338987.570
324.	44.101973747	42.17961092	574308.261	338741.544
325.	44.101859154	42.179666178	574295.554	338746.043
326.	44.101717481	42.179100402	574279.547	338700.834
327.	44.101832074	42.179045131	574292.254	338696.334

328.	44.101161721	42.176368248	574216.518	338482.432
329.	44.10104713	42.176423524	574203.811	338486.932
330.	44.100905432	42.17585775	574187.803	338441.722
331.	44.101020023	42.175802486	574200.510	338437.223

8.2. Список сокращений

GPS (Global Position Systems) – Система глобального позиционирования

WGS/WGS-84 (World Geodetic System) – Всемирная система геодезических параметров Земли 1984 года (мировая система глобального позиционирования 1984 года)

ГАЭС – Гидроаккумулирующая электростанция

ГОСТ – Государственный стандарт

ГЭС – Гидроэлектростанция

ИА РАН – Институт археологии Российской Академии наук

КН – Кадастровый номер

КЧНИИ – Карачаево-Черкесский Научно-исследовательский институт

КЧОМК – Карачаево-Черкесский областной музей краеведения

КЧР – Карачаево-Черкесская Республика

ОКН – Объект культурного наследия

ООО – Общество с ограниченной ответственностью

РФ – Российская Федерация

ФЗ – Федеральный закон

8.3. Список источников и литературы

Алексеева Е.П. Археологические памятники Карачаево-Черкессии. – М.: Наука, 1992. – 216 с.

Алексеева Е.П. Древняя и средневековая история Карачаево-Черкессии. М.: Наука, 1971. – 355 с.

Березин Я.Б. Технический отчет о результатах проведения археологических полевых работ (разведки) по объекту: «Строительство оросительной сети для садоводства по интенсивной технологии с капельным орошением в ООО «АРХЫЗ-ФРУТ ЛОГИСТИК» Прикубанского района



Карачаево-Черкесской Республики». Ставрополь, 2021. // Архив ООО «Археос».

Биджиев Х.Х. Некоторые итоги исследования средневековых, памятников Карачаево-Черкесии.— Проблемы археологии и этнографии Карачаево-Черкесии. Материальная и духовная культура. Черкесск, 1982, с. 59-83.

Веселовский Н.И. Отчет о раскопках у Усть-Джегутинской —Архив ЛОИА, ф. I., 1901/103.

Коротоякская Е.В. Отчет об археологической разведке в Карачаевском, Усть-Джегутинском, Хабезском, Абазинском, Прикубанском районах и г. Черкесске Карачаево-Черкесской Республики в 2014 г. в трех томах. Ростов-на-Дону, 2018. // Электронный архив автора.

Лисицына Н.К. Археологические исследования в РСФСР в 1949 г. // КСИИМК. – 1951. – Вып. XXXVIII. – С. 162-169.

Любин В.П. Первая находка нижнего палеолита на Ставрополе // КСИИМК. – 1959. – Вып. 73. – С. 33-38.

Любин В.П. Мезолитическая стоянка Явора.— КСИА. 1961, т. 84, с. 45-48.

Любин В.П. Палеолитическая стоянка на р. Овечке // ТКЧНИИ. – 1966. – Т. V. – С. 261-264.

Марковин В.И. К вопросу о возникновении средневековых склепов у народов Северного Кавказа.— Тезисы докладов и сообщений III КЧ. Грозный, 1973, с. 4.

Материалы по археологии Кавказа, собранные экспедициями Московского археологического общества. // Под ред. Уваровой П.С. – 1904. – Вып. 9. – 175 с.

Минаева Т.Н. Археологические памятники Черкесии. // ТЧНИИ. – 1954. – Вып. II. – С. 261-300.

Минаева Т.М. К истории алан Верхнего Прикубанья по археологическим данным. Ставрополь, 1971.



Минаева Т.М. Поселение в устье р Узун-Кол.— СА. 1960, № й, с. 193-207.

Мунчаев Р.М., Нечитайло А.Л. Комплексы майкопской культуры в Усть-Джегутинском могильнике. — СА. 1966, № 3, с. 133-151.

Нечитайло А.Л. Верхнее Прикубанье в бронзовом веке. Киев, 1978.

Нечитайло А.Л. Верхнее Прикубанье в эпоху средней, бронзы.— Автореф. канд. дис. Киев, 1973.

Нечитайло А.Л. Погребальный обряд племен северокавказской культуры Верхнего Прикубанья.— Археология и этнография Карачаево-Черкесии. Черкесск, 1979, с. 52—68.

Половинкина Ю.С. План проведения спасательных археологических полевых работ на территории выявленных объектов археологического наследия «Курганный могильник «Ударный-1», «Курганный могильник «Ударный-2» на территории Карачаево-Черкесской Республики, выявленных объектов археологического наследия «Курганный могильник «Гражданское-4», «Курганный могильник «Гражданское-5», «Курганный могильник «Гражданское-6», «Курганный могильник «Гражданское-7», «Поселение «Верблюдогорка-3», «Курганный могильник «Верблюдогорка-1», «Курганный могильник «Верблюдогорка-2», «Поселение «Железноводское-4», объектов археологического наследия «Городище «Энергетик», «Поселение «Энергетик» на территории Ставропольского края в зоне работ по объекту: «Реконструкция ВЛ 330 кВ ГЭС-2 – Машук». // Электронный архив Управления Карачаево-Черкесской Республики по сохранению, использованию, популяризации и государственной охране объектов культурного наследия.

Текеев Г.Х.-У., Биджиев Х.Х. Экспедиция Карачаево-Черкесского областного краеведческого музея. // АО 1973 года. – 1974. – С. 127-128.

Формозов А.А. Каменный век и энеолит Прикубанья. – М.: Наука, 1965. – 160 с.

Черных Е.Н. История древней металлургии Восточной Европы. М., 1966.

Эрлих В.Р. Технический отчет по объекту: «Реконструкция площадки откорма овец на 50 000 скотомест в пгт. Ударный Карачаево-Черкесской

Республике». Ставрополь, 2021. // Электронный архив Управления Карачаево-Черкесской Республики по сохранению, использованию, популяризации и государственной охране объектов культурного наследия.

«УТВЕРЖДАЮ»

Директор ООО «АСП»
холдинг «РусЭнерго»



СОГЛАСОВАНО:

Генеральный директор
ООО «Археологическая экспедиция»



ТЕХНИЧЕСКОЕ ЗАДАНИЕ

**на выполнение комплекса научно-исследовательских археологических
полевых работ (разведок)**

Перечень основных данных и требований	Требования, сведения и характеристики
1. Наименование объекта / титул проекта	Реконструкция ВЛ 330кВ Черкесск - Ильенко, (вынос участка ВЛ (№64-77) из оползневой зоны)
2. Объемы и технические характеристики участка работ	Длина реконструируемого участка ВЛ 330 кВ: 4123 метра
3. Регион, адрес проведения работ	Карачаево-Черкесская Республика, Прикубанский и Усть-Джегутинский муниципальные районы
4. Генеральный заказчик	ПАО «ФСК ЕЭС»
5. Генеральный проектировщик	ООО «АСП» холдинг «РусЭнерго»
6. Исполнитель	ООО «Археологическая экспедиция»
7. Основания для выполнения работ	<p>- Федеральный закон от 25.06.2002 г. № 73-ФЗ «Об объектах культурного наследия (памятниках истории и культуры) народов Российской Федерации»;</p> <p>- Закон Карачаево-Черкесской Республики от 20 июня 2006 года N 36-РЗ Об объектах культурного наследия (памятниках истории и культуры) народов Российской Федерации на территории Карачаево-Черкесской Республики;</p> <p>- Постановление Правительства РФ от 20 февраля 2014 г. № 127 «Об утверждении Правил выдачи, приостановления и прекращения действия разрешений</p>

	<p>(открытых листов) на проведение работ по выявлению и изучению объектов археологического наследия»;</p> <ul style="list-style-type: none"> - Положение о порядке проведения археологических полевых работ и составления научной отчётной документации (утверждено постановлением Бюро Отделения историко-филологических наук Российской академии наук «20» июня 2018 г. № 32); - Постановление от 15 июля 2009 года № 569 «Об утверждении положения о государственной историко-культурной экспертизе»; - Федеральный закон от 10.01.2002 № 7-ФЗ «Об охране окружающей среды»; - Письмо Минкультуры РФ от 27.01.2012 N 12-01-39/05-АБ «О Методике определения границы территории объекта археологического наследия»; - Приказ Минкультуры России от 04.06.2015 N 1745 «Об утверждении требований к составлению проектов границ территорий объектов культурного наследия» (Зарегистрировано в Минюсте России 24.08.2015 N 38656); - Приказ Росреестра от 01.08.2014 N П/369 (ред. от 15.09.2016) «О реализации информационного взаимодействия при ведении государственного кадастра недвижимости в электронном виде»; - ГОСТ Р 55627-2013. Национальный стандарт Российской Федерации. Археологические изыскания в составе работ по реставрации, консервации, ремонту и приспособлению объектов культурного наследия (утв. и введен в действие Приказом Росстандарта от 09.10.2013 N 1138-ст).
<p>8. Основные задачи и состав работ</p>	<p>8.1. Предварительные работы:</p> <ul style="list-style-type: none"> - Проведение архивных исследований в фондах, музеях, университетах, библиотеках, проработка существующих письменных источников по региону исследований, опрос местного населения. - Заказ и получение открытого листа в Министерстве культуры РФ. - Изучение геологических и геодезических материалов,

	<p>сбор данных по геоморфологии изучаемой территории, опрос местных специалистов.</p> <ul style="list-style-type: none">- Разработка задания на выполнение работ, схемы маршрута поездок, графика проведения работ. <p>8.2. Полевой этап работ:</p> <p>8.2.1. Проведение визуального обследования местности, на предмет выявления объектов культурного наследия (памятников археологии):</p> <ul style="list-style-type: none">- Натурное обследование территории.- Сбор подъемного материала (если имеется), составление описи. <p>8.2.2. Выполнение археологической разведки, постановка шурфов в количестве, достаточном для установления факта наличия/отсутствия объектов археологического наследия на обследуемом участке.</p> <p>8.2.3. Фотофиксация процесса работ, отдельных находок и скоплений материала.</p> <p>8.2.4. Фото- и графофиксация профилей ям, памятников археологии и иных конструктивных элементов в границах объекта археологического наследия (если таковые имеются).</p> <p>8.2.5. Определение границ памятников, охранных зон объектов культурного наследия (если таковые имеются).</p> <p>8.2.6. Ведение полевой документации, составление полевой описи.</p> <p>8.3. Камеральные работы:</p> <ul style="list-style-type: none">- Камеральная обработка материалов полевых находок (если таковые имеются).- Камеральные научно-исследовательские работы.- Мытье и зарисовка находок (если таковые имеются).- Составление ситуационного плана местности, характеризующее размещение объектов археологического наследия (если таковые имеются).
--	---

	<ul style="list-style-type: none"> - Написание текста отчета. - Составление иллюстративной части отчета (фотографии в формате JPEG). - Обоснование необходимости проведения охранно-спасательных мероприятий, в случае выявления объектов археологического наследия. - Подготовка пакета документов для прохождения Государственной историко-культурной экспертизы и получение акта ГИКЭ. - Формирование и передача Заказчику общего пакета документов, достаточного для согласования произведенных работ в региональном органе охраны объектов культурного назначения.
<p>9. Технические требования к выполнению работ</p>	<p>9.1. Окончательная отчетная документация по всем видам работ сдается в 2-х экземплярах в сброшюрованном виде на бумажном носителе и 1 экземпляр на электронном носителе (CD или DVD) в формате разработки (.pdf).</p> <p>9.2. В случае обнаружения объектов археологического наследия в зоне проектирования Заказчику предоставляется Раздел проекта по обеспечению сохранности объектов археологического наследия.</p> <p>9.3. Текстовая часть отчета (Раздела) должна включать:</p> <ul style="list-style-type: none"> - пояснительную записку; - историческую справку по материалам архивных и научных изысканий; - описание примененной методики научно-изыскательских работ; - информацию о расположении объектов историко-культурного наследия на территории проектируемого объекта с GPS-привязкой; - описание объектов археологического наследия (в случае их наличия), с указанием размеров их зон охраны и необходимых охранно-спасательных мероприятий; - программу комплекса мероприятий по сохранению памятников археологии (в случае их наличия), их

	<p>обходу, при невозможности обхода - раскопкам, археологическому надзору и т.д., стоимость их реализации.</p> <p>9.4. Иллюстративная часть отчета должна включать:</p> <ul style="list-style-type: none">- фото, иллюстративные и графические материалы
--	--



РОССИЙСКАЯ ФЕДЕРАЦИЯ

УПРАВЛЕНИЕ
КАРАЧАЕВО-ЧЕРКЕССКОЙ
РЕСПУБЛИКИ
ПО СОХРАНЕНИЮ, ИСПОЛЬЗОВАНИЮ,
ПОПУЛЯРИЗАЦИИ И
ГОСУДАРСТВЕННОЙ ОХРАНЕ
ОБЪЕКТОВ КУЛЬТУРНОГО НАСЛЕДИЯ

Е-mail.ru: nasledie09@bk.ru

[http:// nasledie09.ru/](http://nasledie09.ru/)

369000, КЧР, г. Черкесск,
ул. Калантаевского, 36
тел.: (8782) 28-19-83, факс 28-09-18

от 04.07.2021 № 444

на Ваш № 03-07/2021 от 02.07.2021 г.

Заместителю директора по
техническим вопросам ООО
«АрхСтройПроект» холдинг
«РОСЭНЕРГО»

В.В. Бубнову

Уважаемый Владимир Владимирович!

Управление сообщает, что на земельном участке проведения проектно-изыскательских работ по объекту: «Реконструкция ВЛ 330 кВ Черкесск-Ильенко (вынос участка ВЛ (№64-77) из оползневой зоны)», расположенном по адресу: Российская Федерация, Карачаево-Черкесская Республика, Прикубанский и Усть - Джегутинский муниципальные районы, объекты культурного наследия, включенные в Единый государственный реестр объектов культурного наследия (памятников истории и культуры) народов Российской Федерации и выявленные объекты культурного наследия отсутствуют. Проектируемая территория расположена вне защитных зон и зон охраны объектов культурного наследия и не связана непосредственно с земельным участком в границах территории объекта культурного наследия.

Сведениями об отсутствии на испрашиваемом участке объектов, обладающих признаками объекта культурного наследия (в т.ч. археологического), Управление не располагает.

Учитывая изложенное, Заказчик работ в соответствии со ст. 28, 30, 31, 32, 36, 45.1. Федерального закона от 25.06.2002 №73-ФЗ «Об объектах культурного наследия (памятниках истории и культуры) народов Российской Федерации» (далее - Федеральный закон №73-ФЗ) обязан:

- обеспечить проведение и финансирование историко-культурной экспертизы земельного участка, подлежащего воздействию земляных, строительных, хозяйственных и иных работ, путем археологической разведки, в порядке, установленном ст. 45.1 Федерального закона №73-ФЗ;

- представить в Управление документацию, подготовленную на основе археологических полевых работ, содержащую результаты исследований, в соответствии с которыми определяется наличие или отсутствие объектов, обладающих признаками объекта культурного наследия на земельном участке, подлежащем воздействию земляных, строительных, хозяйственных и иных работ, а также заключение государственной историко-культурной экспертизы указанной документации (либо земельного участка).

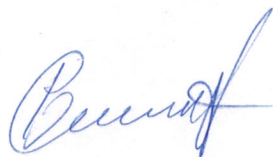
В случае обнаружения в границах земельного участка, подлежащего воздействию земляных, строительных, хозяйственных и иных работ объектов, обладающих признаками объекта археологического наследия, и после принятия Управлением решения о включении данного объекта в перечень выявленных объектов культурного наследия:

- разработать в составе проектной документации раздел об обеспечении сохранности выявленного объекта культурного наследия или о проведении спасательных археологических полевых работ или проект обеспечения сохранности выявленного объекта культурного наследия либо план проведения спасательных археологических полевых работ, включающих оценку воздействия проводимых работ на указанный объект культурного наследия (далее документация или раздел документации, обосновывающий меры по обеспечению сохранности выявленного объекта культурного (археологического) наследия);

- получить по документации или разделу документации, обосновывающей меры по обеспечению сохранности выявленного объекта культурного наследия, заключение государственной историко-культурной экспертизы и представить его совместно с указанной документацией в Управление на согласование;

- обеспечить реализацию согласованной Управлением документации, обосновывающей меры по обеспечению сохранности выявленного объекта культурного (археологического) наследия.

Начальник Управления



А.А. Шебзухов



8.6. Копия Открытого листа №3528-2023 от 22.08.2023 г.



Министерство культуры Российской Федерации

ОТКРЫТЫЙ ЛИСТ

№ 3528-2023

Настоящий открытый лист выдан:

Матаеву Василию Владимировичу

паспорт 1803 № 061498
(серия номер паспорта)

на право проведения археологических полевых работ
в зоне реконструкции ВЛ 330 кВ Черкесск — Ильенко (вынос участка ВЛ (№ 64–77) из оползневой зоны) в Прикубанском и Усть-Джегутинском районах Карачаево-Черкесской Республики.
(место проведения археологических полевых работ)

На основании открытого листа

Матаев Василий Владимирович
(Ф.И.О)

имеет право производить следующие археологические полевые работы:
археологические разведки с осуществлением локальных земляных работ на указанной территории в целях выявления объектов археологического наследия, уточнения сведений о них и планирования мероприятий по обеспечению их сохранности.

Передоверие права на проведение археологических полевых работ по данному открытому листу другому лицу запрещается.

Срок действия открытого листа: с 22 августа 2023 г. по 15 июля 2024 г.

Дата принятия решения о предоставлении открытого листа: 22 августа 2023 г.

Первый заместитель Министра
(должность)

С.Г.Обрывалин
(Ф.И.О.)

Дата 22 августа 2023 г.

(подпись)

М.П.

032628

8.7. Иллюстрации

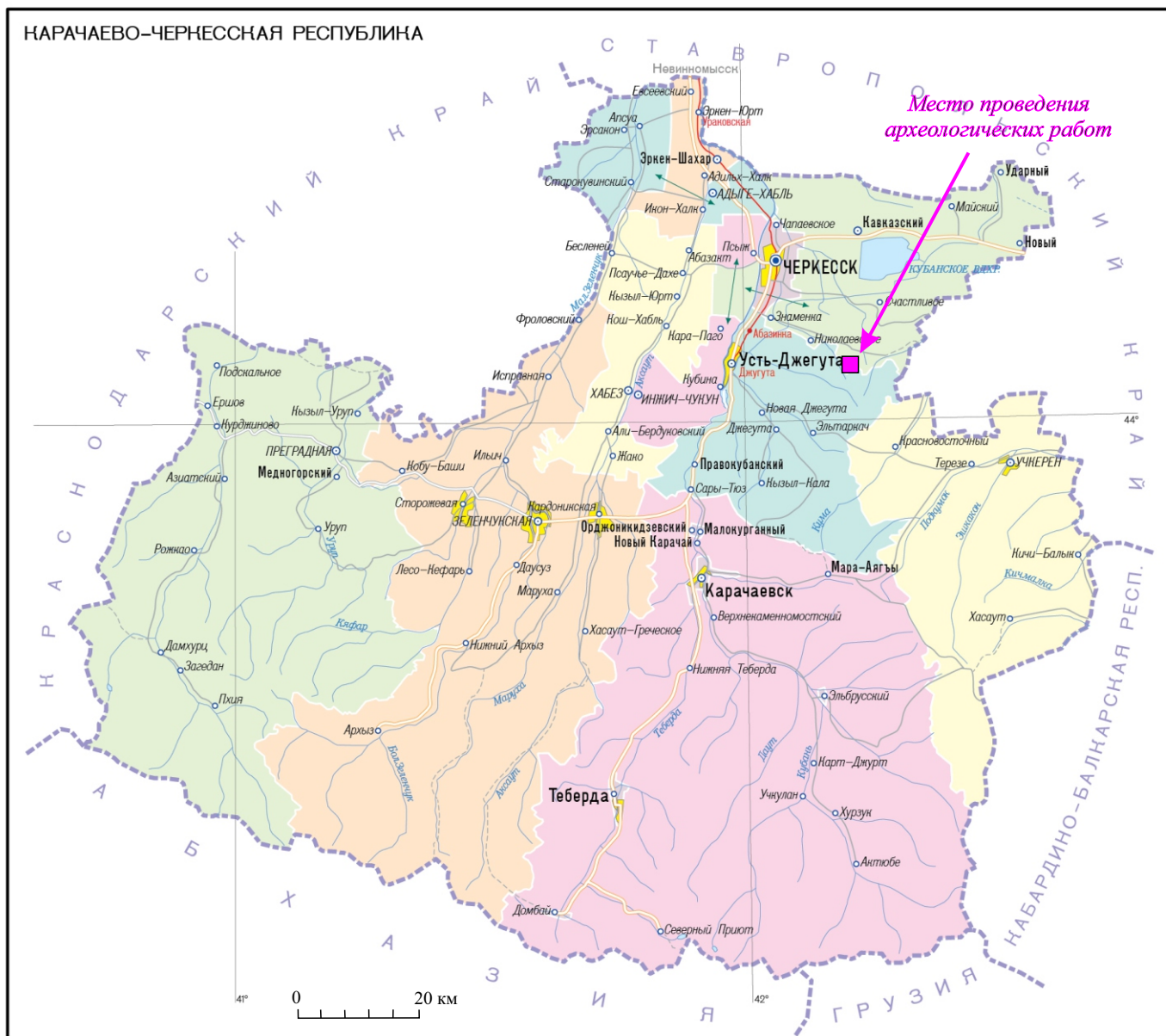


Рис. 1. Место проведения археологических полевых работ на карте-схеме Карачаево-Черкесской республики.

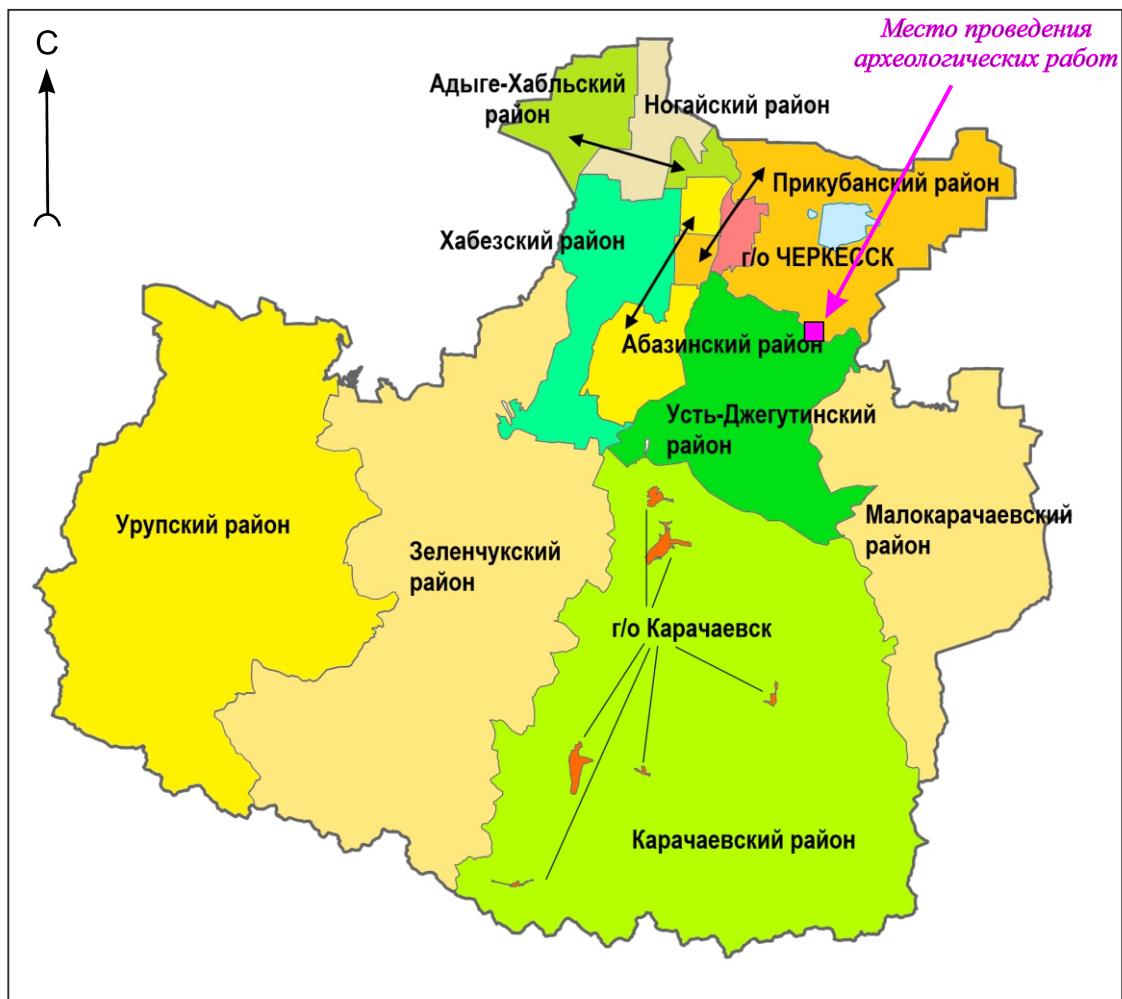


Рис. 2. Место проведения археологических полевых работ на карте-схеме Карачаево-Черкесской республики (б/м).

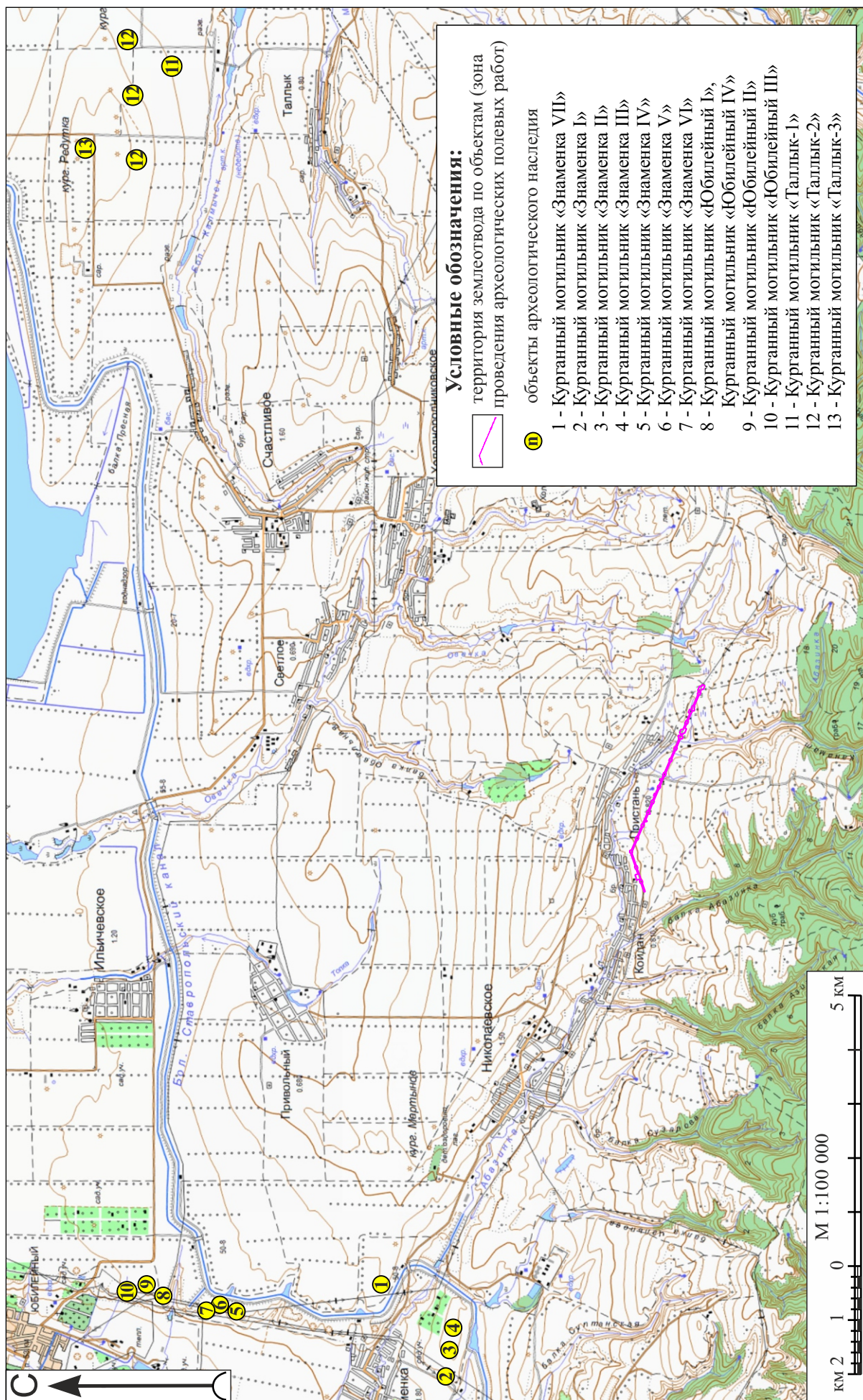


Рис. 3. Объект: «Реконструкция ВЛ 330кВ Черкесск – Ильенко (вынос участка ВЛ №64-77) из оползневой зоны)», Карачаево-Черкесская Республика, Прикубанский и Усть-Джегутинский муниципальные районы. Карта-схема с обозначением места проведения работ.

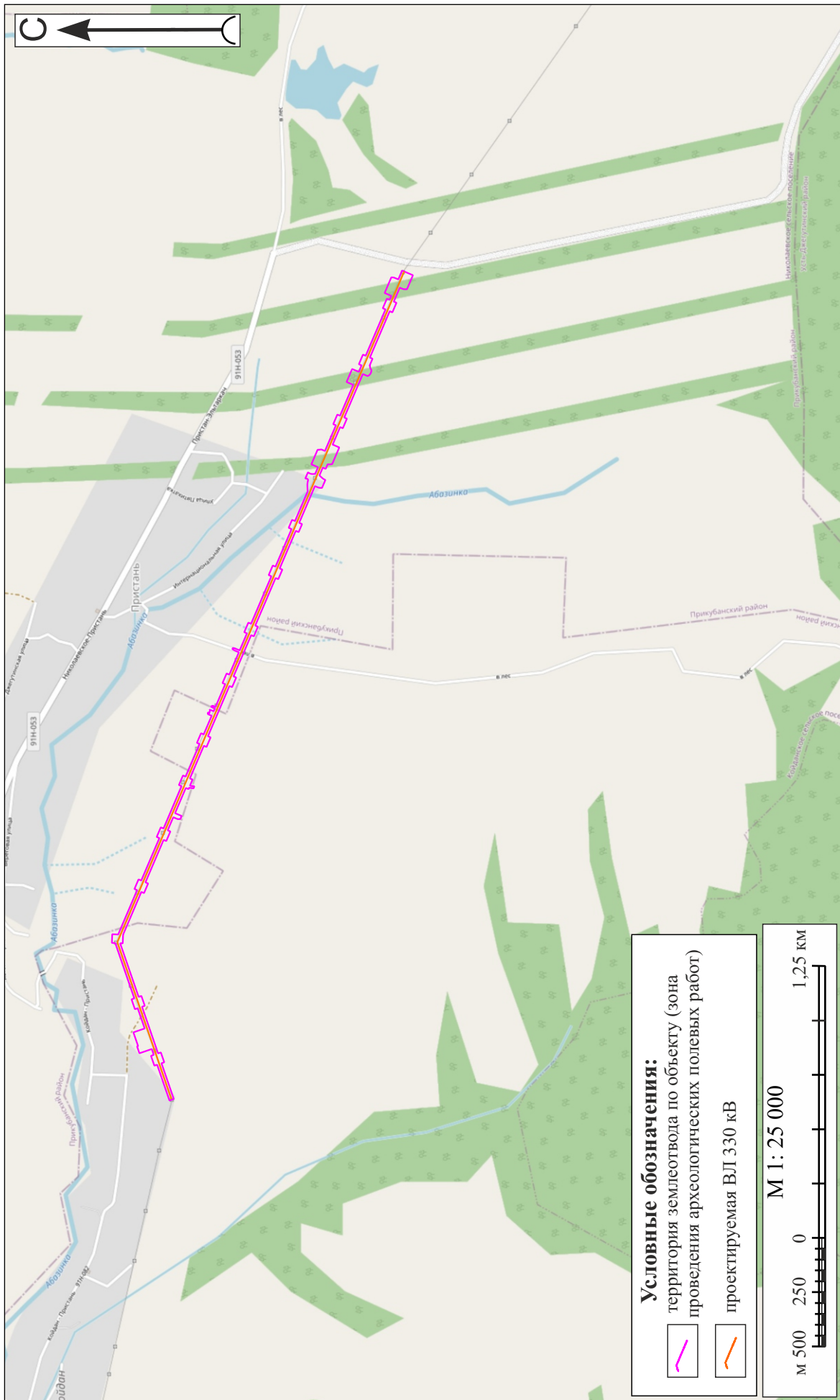


Рис. 4. Объекты: «Реконструкция ВЛ 330кВ Черкесск – Ильенко (вынос участка ВЛ (№64-77) из оползневой зоны)», Карачаево-Черкесская Республика, Прикубанский и Усть-Джегутинский муниципальные районы. Карта-схема с обозначением административного деления республики в месте проведения работ.

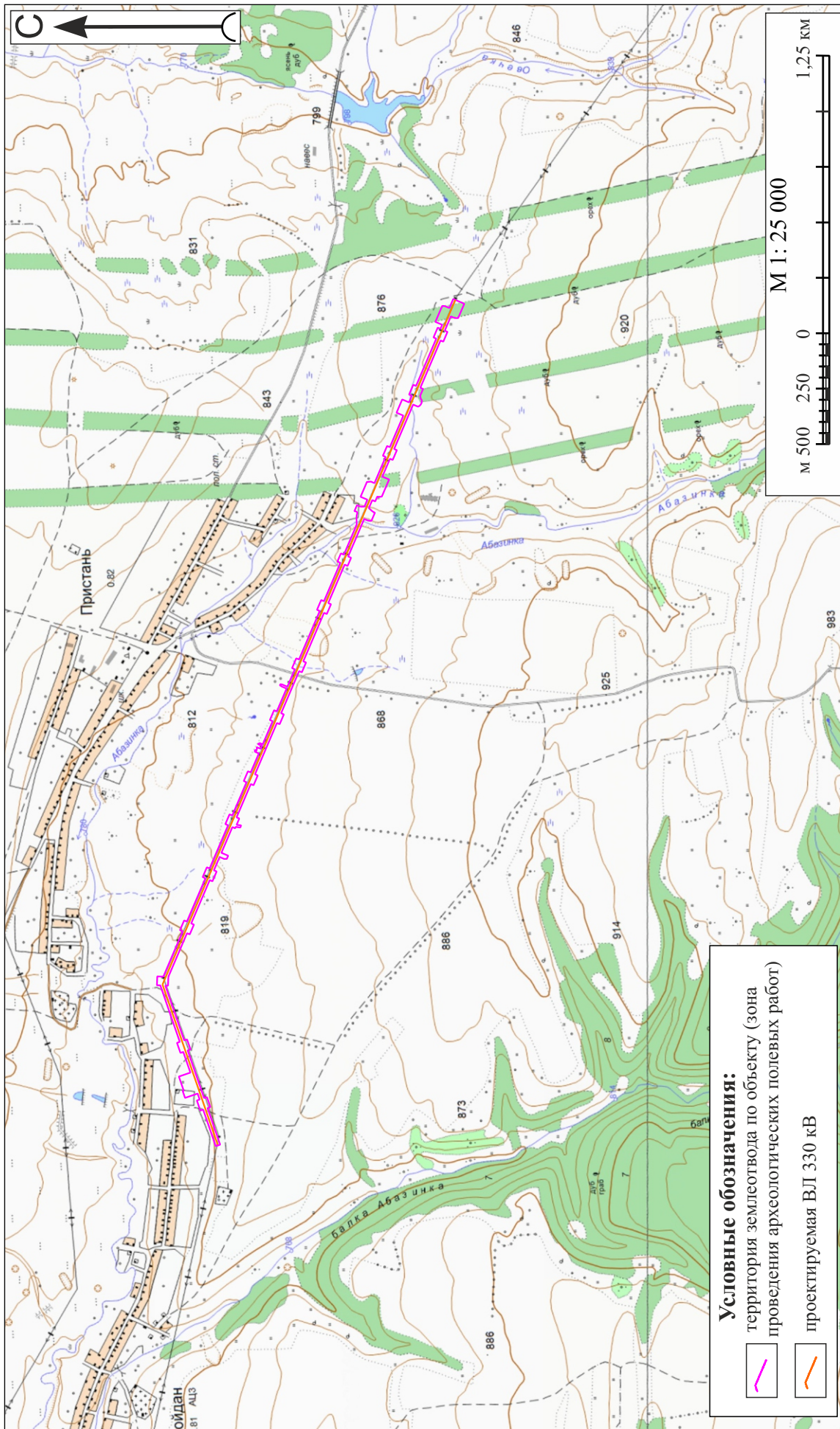


Рис. 5. Объекты: «Реконструкция ВЛ 330кВ Черкесск – Ильенко (вынос участка ВЛ №64-77) из оползневой зоны)», Карачаево-Черкесская Республика, Прикубанский и Усть-Джегутинский муниципальных районы. Карта-схема с обозначением места проведения работ.

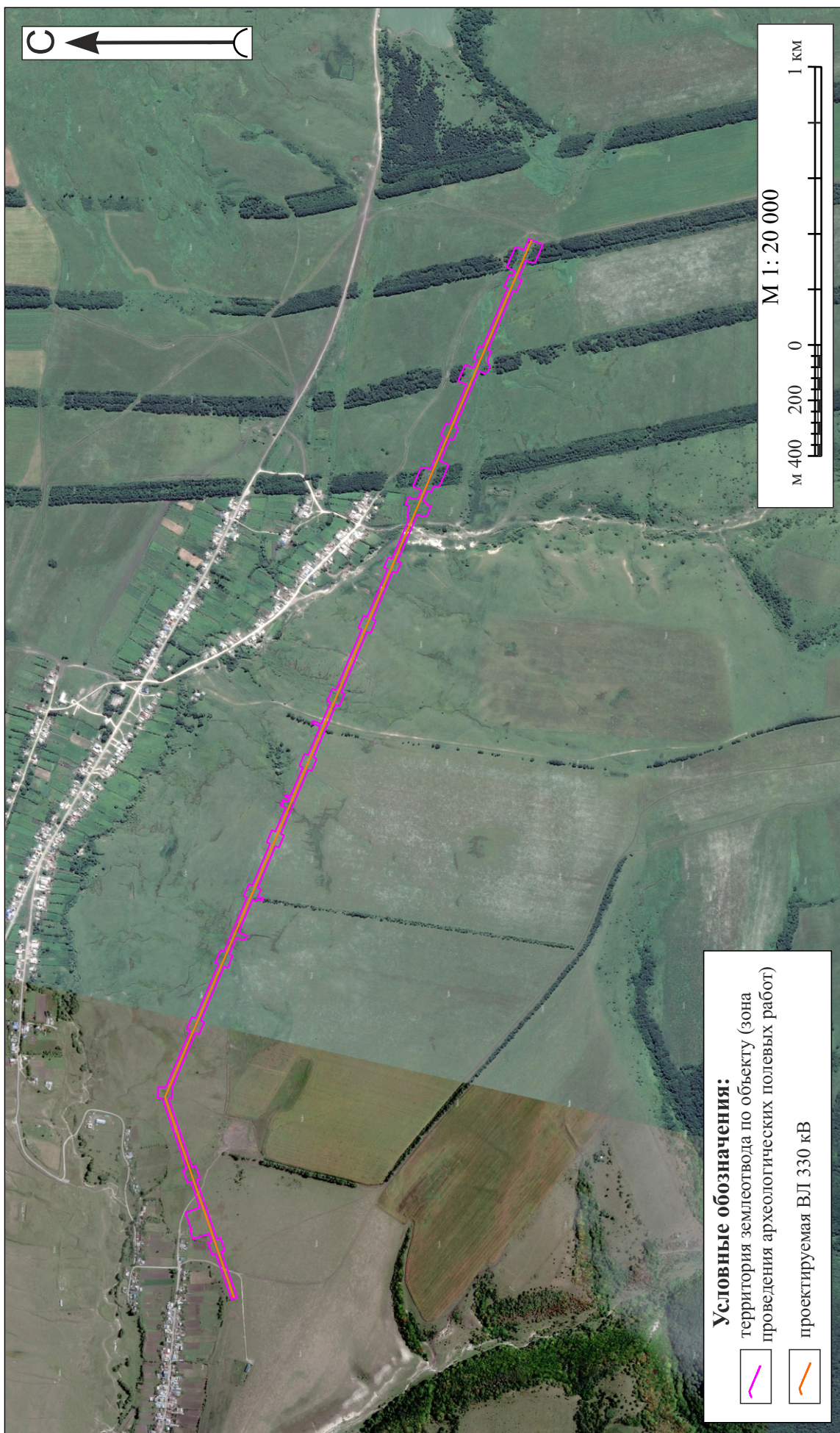


Рис. 6. Объекты: «Реконструкция ВЛ 330кВ Черкесск – Ильенко (вынос участка ВЛ (№64-77) из оползневой зоны)», Карачаево-Черкесская Республика, Прикубанский и Усть-Джегутинский муниципальные районы. Космоснимок с обозначением места проведения работ. (Yandex - обращение к ресурсу - август 2023 г.)

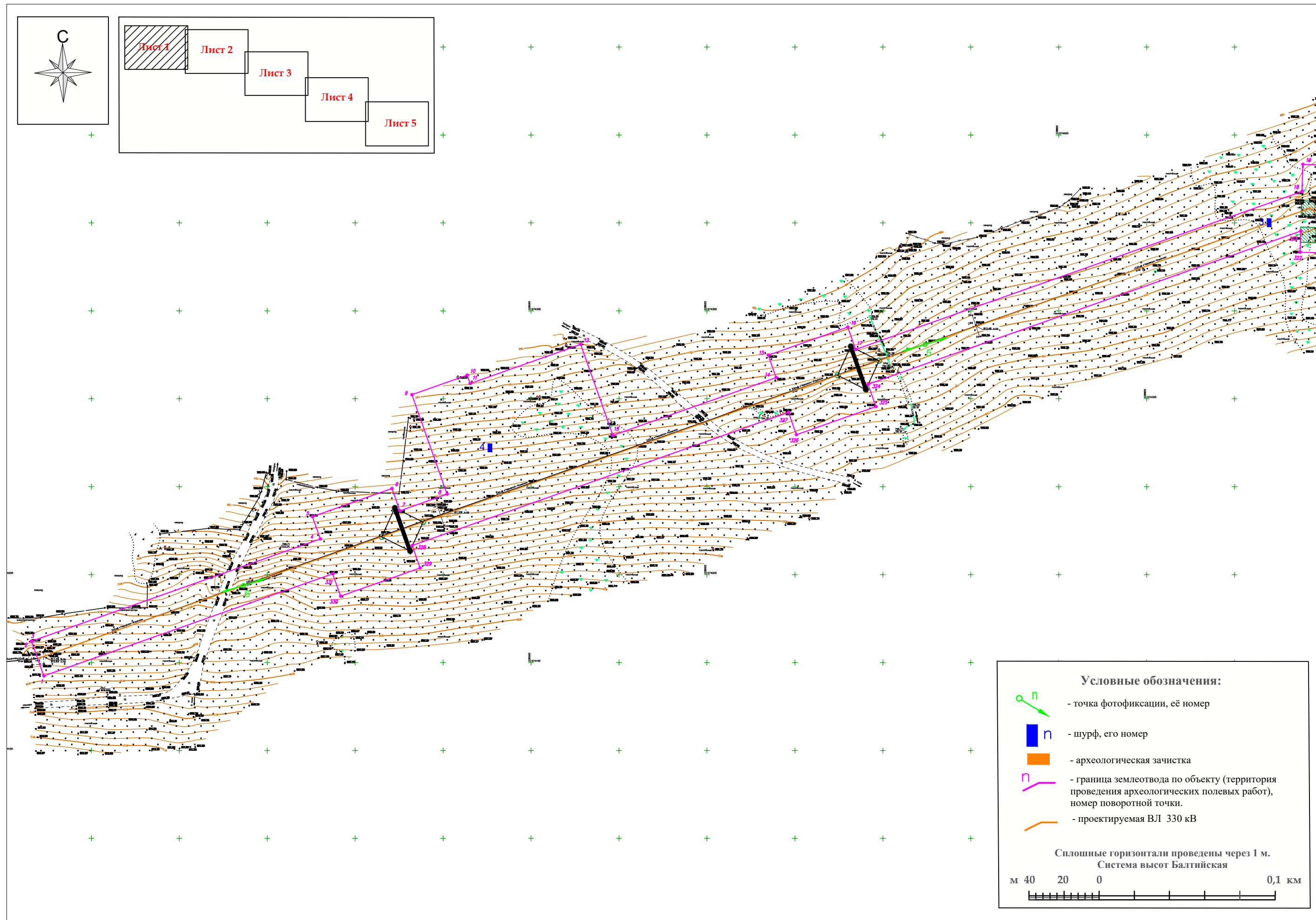


Рис. 7. Топографический план землеотвода по объекту: «Реконструкция ВЛ 330кВ Черкесск – Ильенко (вынос участка ВЛ (№64-77) из оползневой зоны)», Карачаево-Черкесская Республика, Прикубанский и Усть-Джегутинский муниципальные районы. Схема расположения точек фотофиксации, шурфов и зачистки.

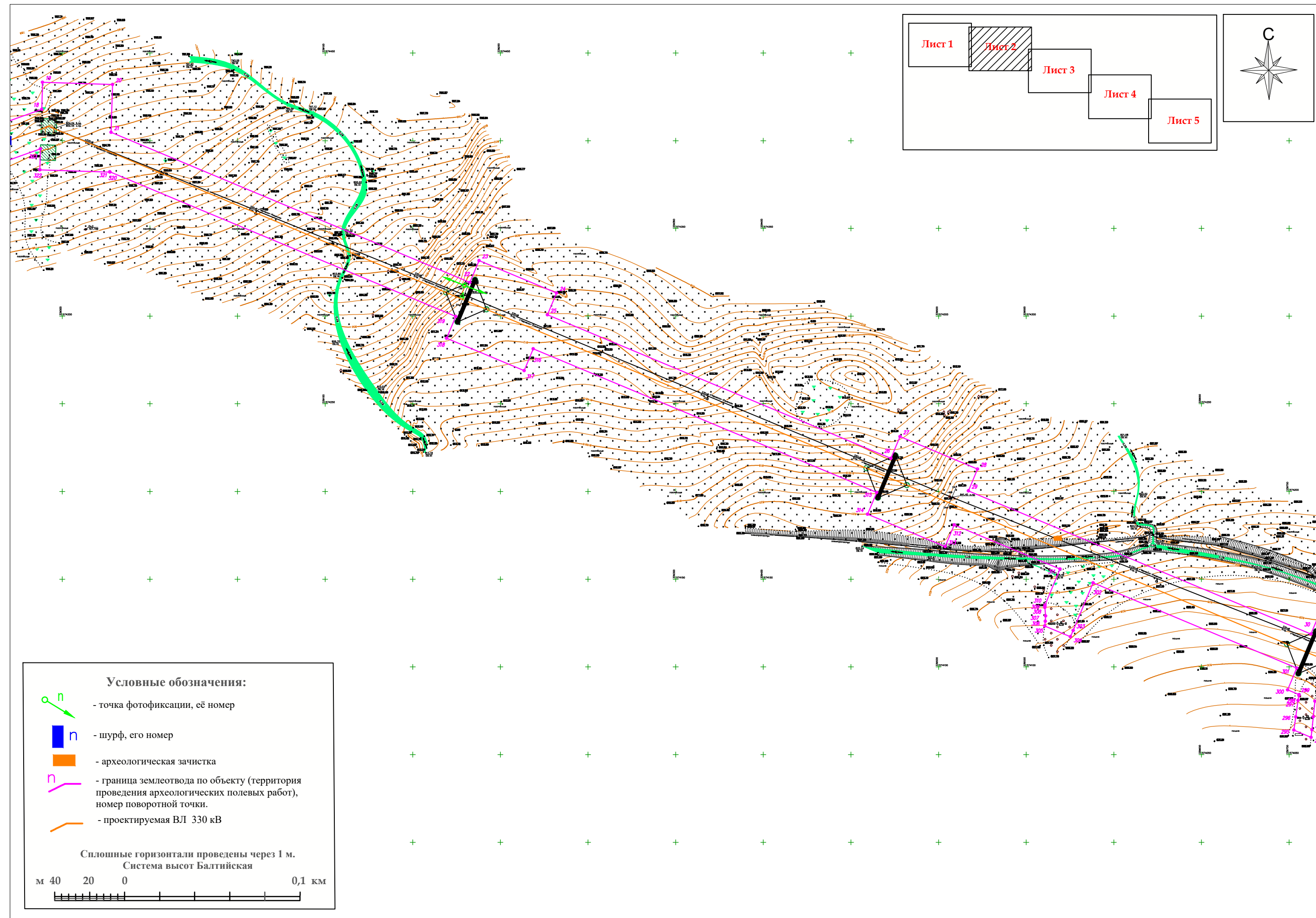


Рис. 8. Топографический план землеотвода по объекту: «Реконструкция ВЛ 330кВ Черкесск – Ильенко (вынос участка ВЛ (№64-77) из оползневой зоны)», Карачаево-Черкесская Республика, Прикубанский и Усть-Джегутинский муниципальные районы. Схема расположения точек фотофиксации, шурфов и зачистки.

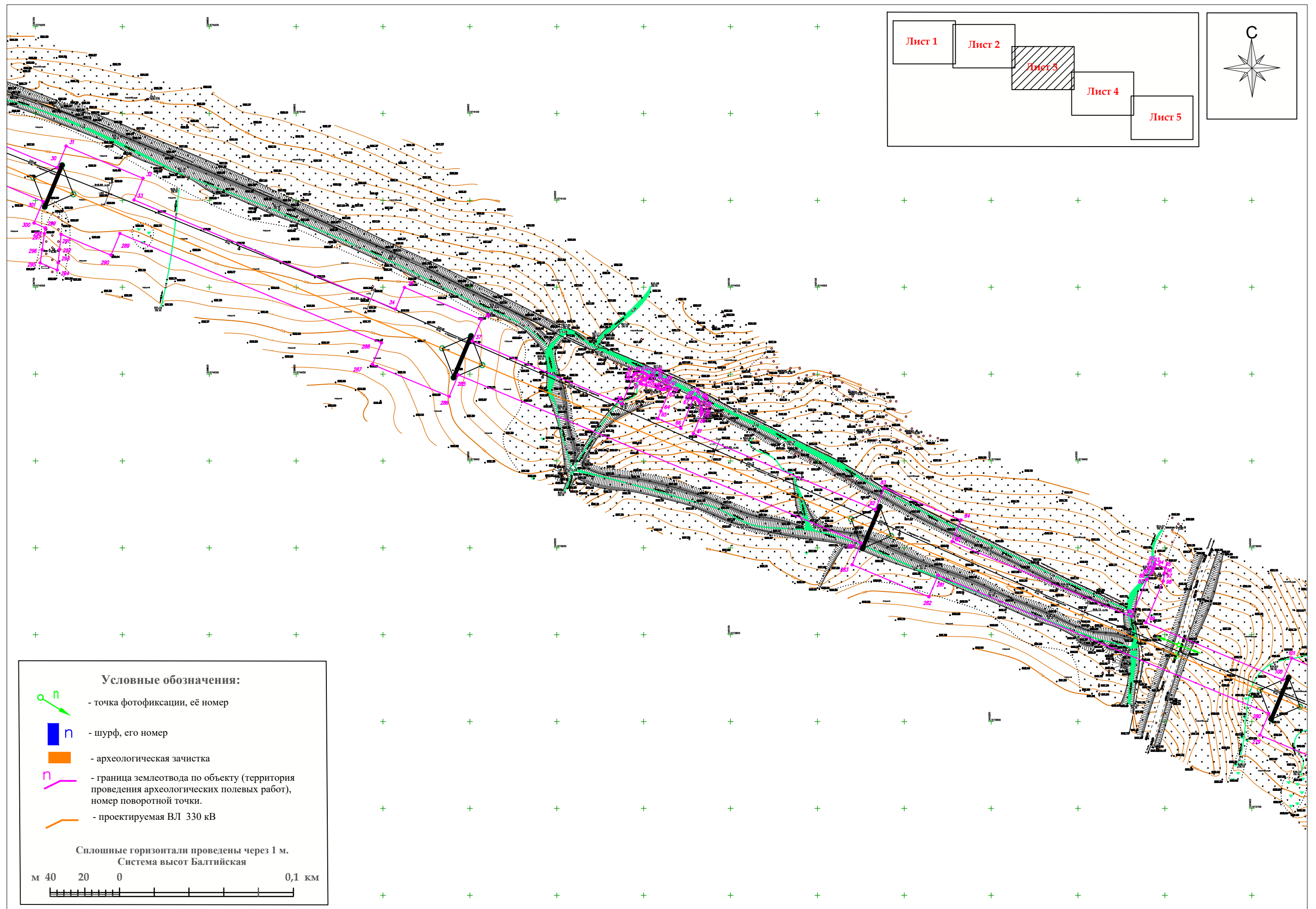


Рис. 9. Топографический план землеотвода по объекту: «Реконструкция ВЛ 330кВ Черкесск – Ильенко (вынос участка ВЛ (№64-77) из оползневой зоны)», Карачаево-Черкесская Республика, Прикубанский и Усть-Джегутинский муниципальные районы. Схема расположения точек фотофиксации, шурфов и зачистки.

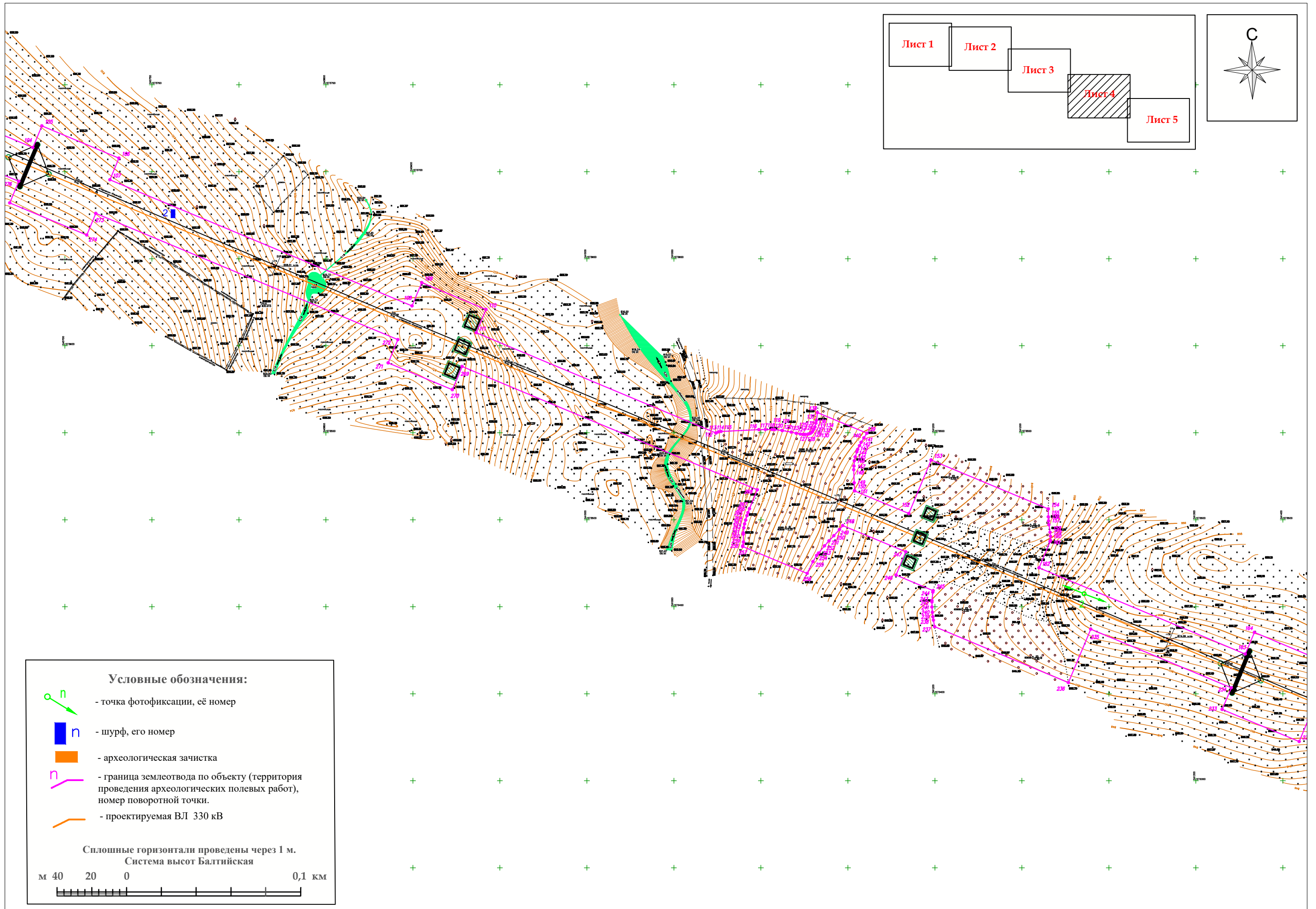


Рис. 10. Топографический план землеотвода по объекту: «Реконструкция ВЛ 330кВ Черкесск – Ильенко (вынос участка ВЛ (№64-77) из оползневой зоны)», Карачаево-Черкесская Республика, Прикубанский и Усть-Джегутинский муниципальные районы. Схема расположения точек фотофиксации, шурфов и зачистки.

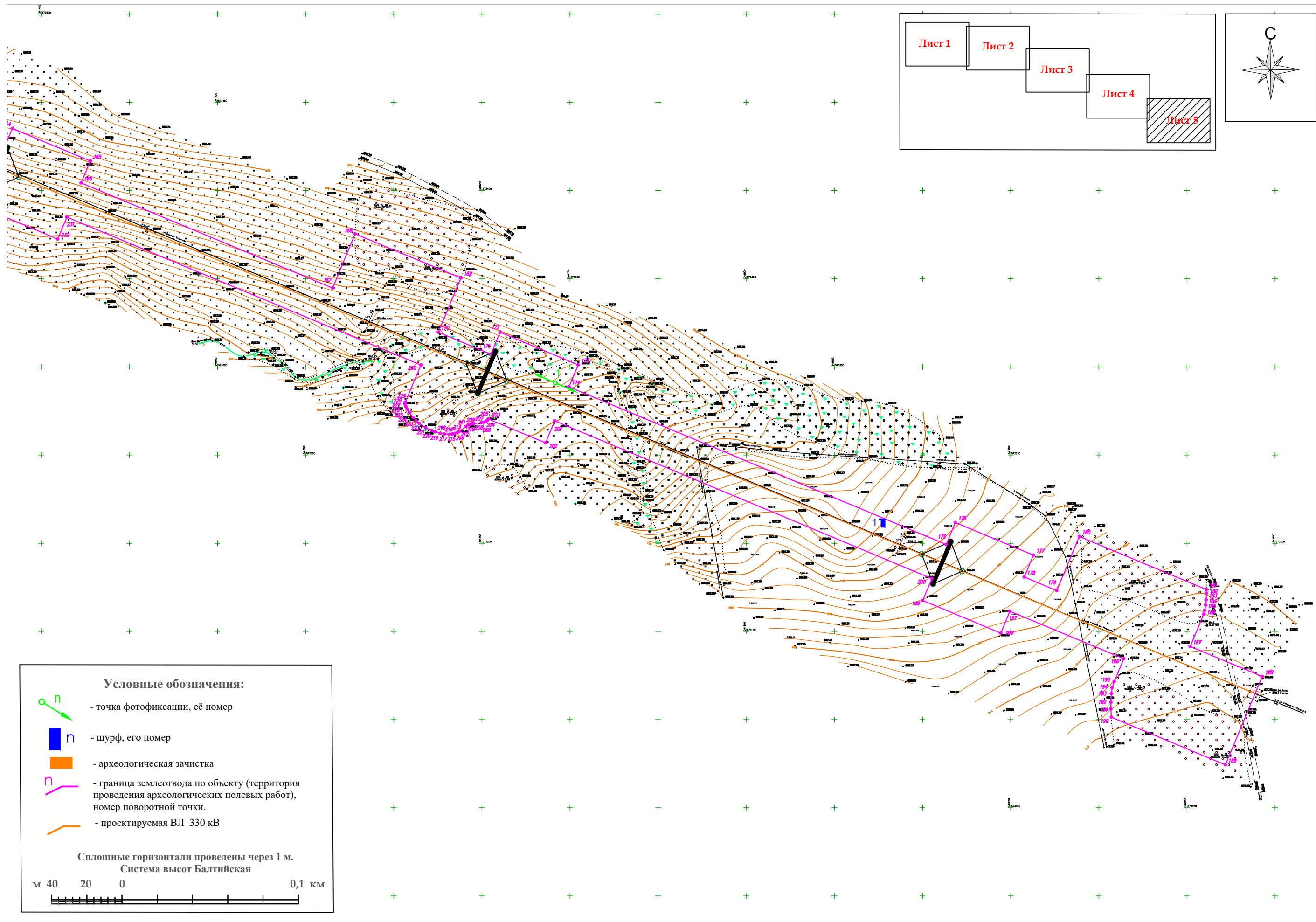


Рис. 11. Топографический план землеотвода по объекту: «Реконструкция ВЛ 330кВ Черкесск – Ильенко (вынос участка ВЛ (№64-77) из оползневой зоны)», Карачаево-Черкесская Республика, Прикубанский и Усть-Джегутинский муниципальные районы. Схема расположения точек фотофиксации, шурфов и зачистки.



Рис. 12. Карачаево-Черкесская Республика.
Общий вид землеотвода. Точка фотофиксации 1. Вид с востока-юго-востока.



Рис. 13. Карачаево-Черкесская Республика.
Общий вид землеотвода. Точка фотофиксации 1. Вид с запада-северо-запада.



Рис. 14. Карачаево-Черкесская Республика.
Общий вид землеотвода. Точка фотофиксации 2. Вид с востока-юго-востока.



Рис. 15. Карачаево-Черкесская Республика.
Общий вид землеотвода. Точка фотофиксации 2. Вид с запада-северо-запада.



Рис. 16. Карачаево-Черкесская Республика.
Общий вид землеотвода. Точка фотофиксации 3. Вид с востока-юго-востока.



Рис. 17. Карачаево-Черкесская Республика.
Общий вид землеотвода. Точка фотофиксации 3. Вид с запада-северо-запада.



Рис. 18. Карачаево-Черкесская Республика.
Общий вид землеотвода. Точка фотофиксации 4. Вид с востока-юго-востока.



Рис. 19. Карачаево-Черкесская Республика.
Общий вид землеотвода. Точка фотофиксации 4. Вид с запада-северо-запада.



Рис. 20. Карачаево-Черкесская Республика.
Общий вид землеотвода. Точка фотофиксации 5. Вид с востока-северо-востока.



Рис. 21. Карачаево-Черкесская Республика.
Общий вид землеотвода. Точка фотофиксации 5. Вид с запада-юго-запада.



Рис. 22. Карачаево-Черкесская Республика.
Общий вид землеотвода. Точка фотофиксации 6. Вид с востока-северо-востока.



Рис. 23. Карачаево-Черкесская Республика.
Общий вид землеотвода. Точка фотофиксации 6. Вид с запада-юго-запада.



Рис. 24. Карачаево-Черкесская Республика.
Шурф 1 до начала работ. Вид с юга.

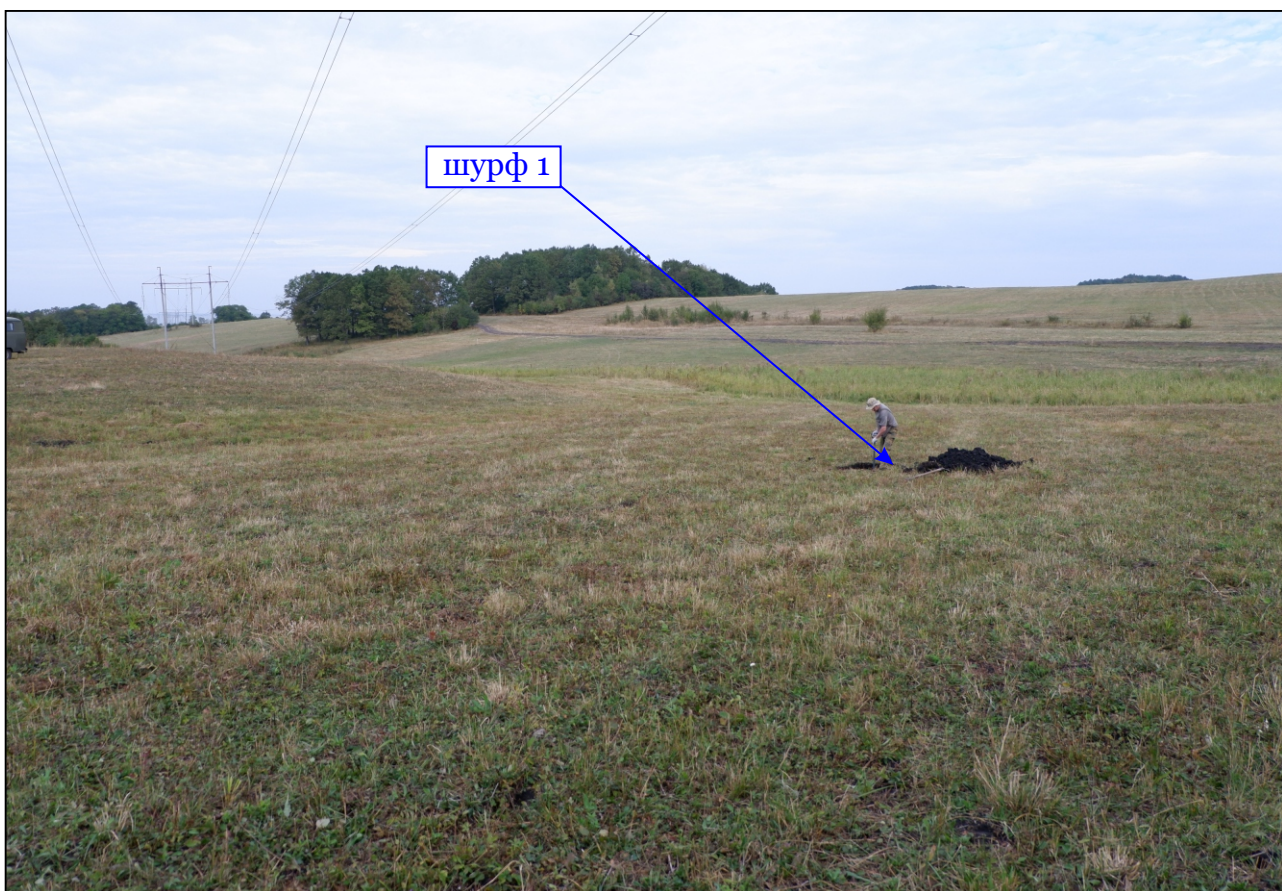


Рис. 25. Карачаево-Черкесская Республика.
Шурф 1. Общий вид. Вид с юго-востока.



Рис. 26. Карачаево-Черкесская Республика.
Шурф 1 после окончания работ. Пласт 6. Вид с юга.



Рис. 27. Карачаево-Черкесская Республика.
Шурф 1 после окончания работ. Западный борт. Вид с востока.



Рис. 28. Карачаево-Черкесская Республика.
Шурф 1 после окончания работ. Вид с юга.



Рис. 29. Карачаево-Черкесская Республика.
Шурф 1 после рекультивации. Вид с юга.



Рис. 30. Карачаево-Черкесская Республика.
Шурф 2 до начала работ. Вид с юга.

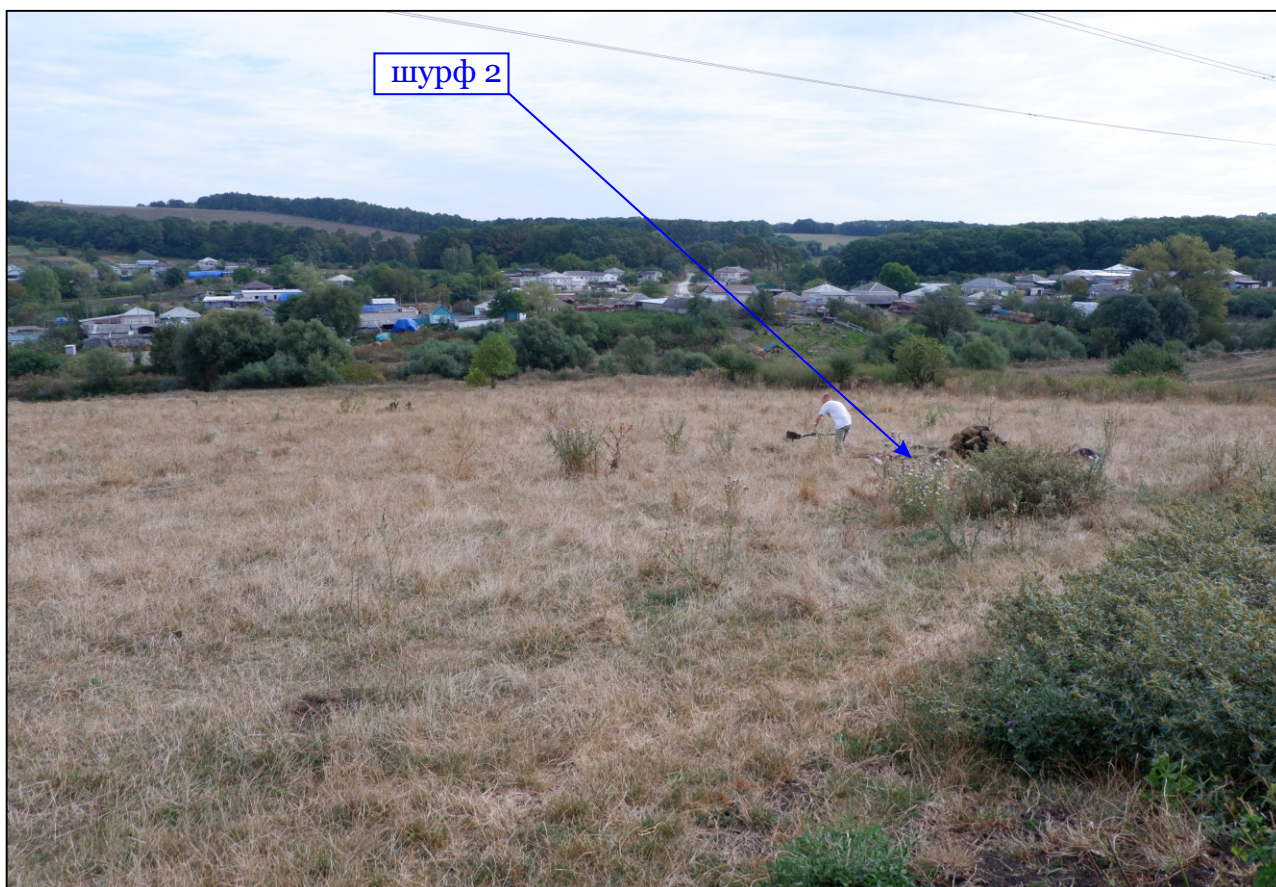


Рис. 31. Карачаево-Черкесская Республика.
Шурф 2. Общий вид. Вид с юго-запада.

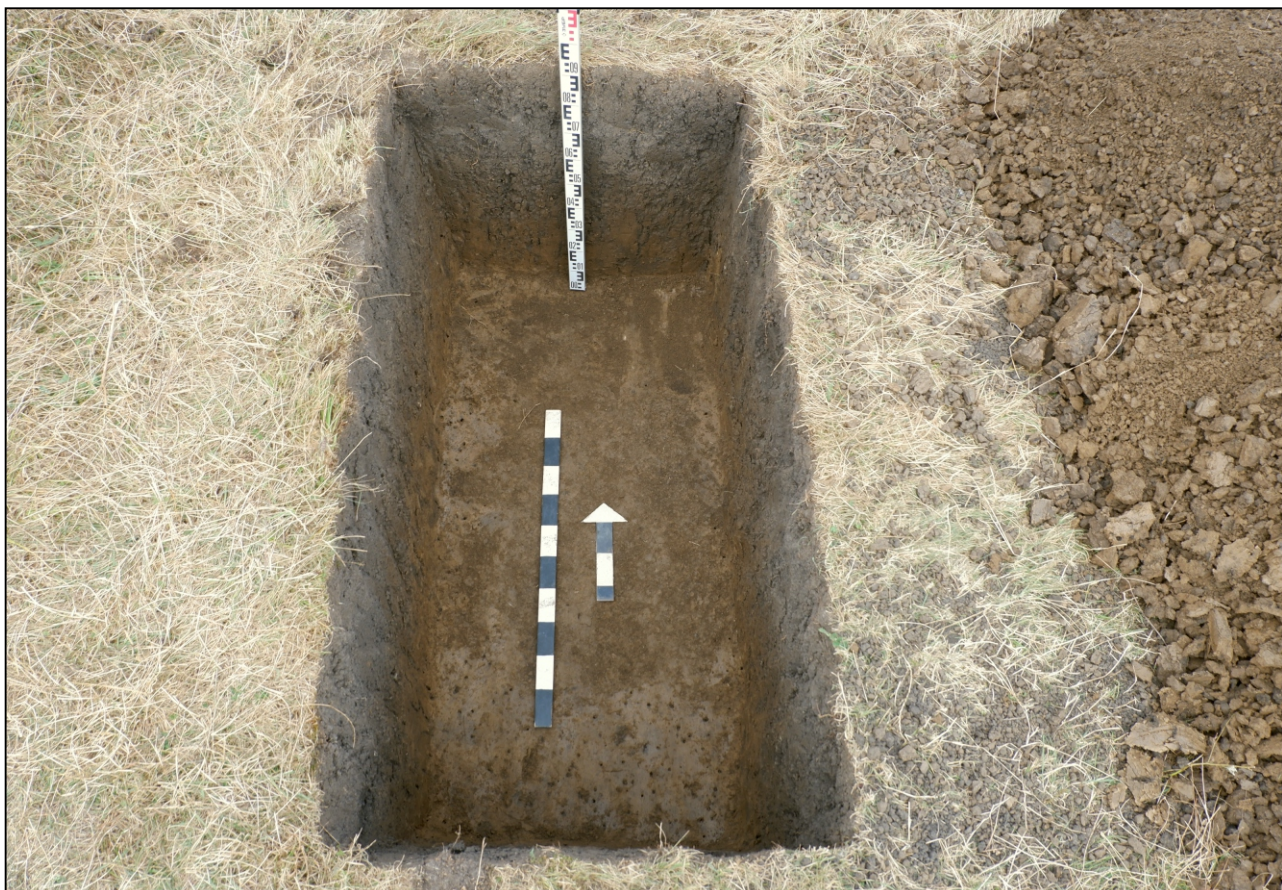


Рис. 32. Карачаево-Черкесская Республика.
Шурф 2 после окончания работ. Пласт 5. Вид с юга.

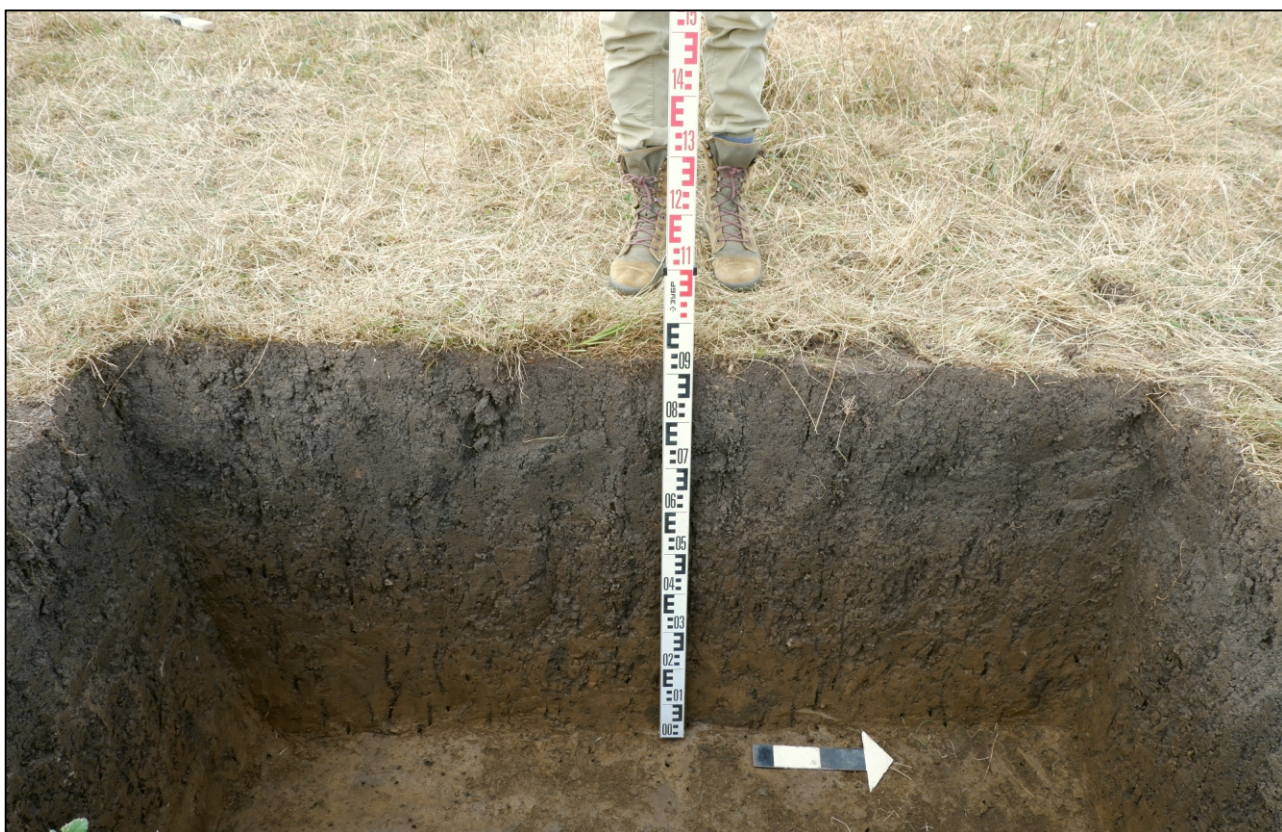


Рис. 33. Карачаево-Черкесская Республика.
Шурф 2 после окончания работ. Западный борт. Вид с востока.



Рис. 34. Карачаево-Черкесская Республика.
Шурф 2 после окончания работ. Вид с юга.



Рис. 35. Карачаево-Черкесская Республика.
Шурф 2 после рекультивации. Вид с юга.



Рис. 36. Карачаево-Черкесская Республика.
Шурф 3 до начала работ. Вид с юга.



Рис. 37. Карачаево-Черкесская Республика.
Шурф 3. Общий вид. Вид с юго-запада.



Рис. 38. Карачаево-Черкесская Республика.
Шурф 3 после окончания работ. Пласт 7. Вид с юга.



Рис. 39. Карачаево-Черкесская Республика.
Шурф 3 после окончания работ. Восточный борт. Вид с запада.



Рис. 40. Карачаево-Черкесская Республика.
Шурф 3 после окончания работ. Вид с юга.



Рис. 41. Карачаево-Черкесская Республика.
Шурф 3 после рекультивации. Вид с юга.



Рис. 42. Карачаево-Черкесская Республика.
Шурф 4 до начала работ. Вид с востока.



Рис. 43. Карачаево-Черкесская Республика.
Шурф 4. Общий вид. Вид с юго-востока.



Рис. 44. Карачаево-Черкесская Республика.
Шурф 4 после окончания работ. Пласт 5. Вид с юга.



Рис. 45. Карачаево-Черкесская Республика.
Шурф 4 после окончания работ. Восточный борт. Вид с запада.



Рис. 46. Карачаево-Черкесская Республика.
Шурф 4 после окончания работ. Вид с юга.



Рис. 47. Карачаево-Черкесская Республика.
Шурф 4 после рекультивации. Вид с юга.



Рис. 48. Карачаево-Черкесская Республика.
Зачистка до начала работ. Вид с юга.



Рис. 49. Карачаево-Черкесская Республика.
Зачистка до начала работ. Общий вид. Вид с юго-востока.



Рис. 50. Карачаево-Черкесская Республика.
Зачистка после окончания работ. Вид с юга.



Рис. 51. Карачаево-Черкесская Республика.
Зачистка после окончания работ. Общий вид. Вид с юго-востока.